

# รายงานสถานการณ์ สินค้าโภคภัณฑ์เกษตร

เมษายน  
2568



## สรุปภาพรวมสถานการณ์สินค้าเกษตรในตลาดโลก

### 1. ดัชนีราคาสินค้าเกษตร

ดัชนีราคาธัญพืช และดัชนีราคาสินค้าเกษตรที่ใช้เป็นวัตถุดิบ เดือนเมษายน 2568

เมื่อเทียบกับช่วงเดียวกันของปีก่อน ลดลง 10.31% และ 1.65% ตามลำดับ ขณะที่ดัชนีราคาเนื้อสัตว์ เพิ่มขึ้น 14.13%

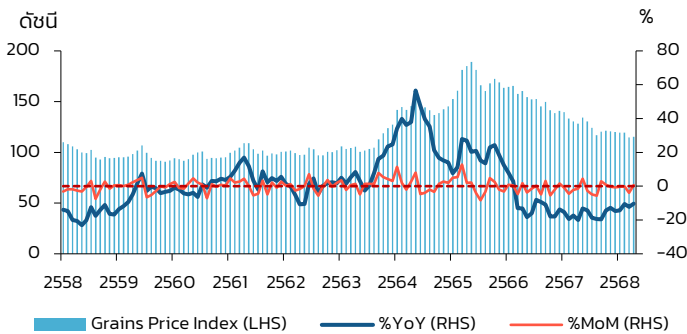
### 2. ราคาสินค้าเกษตร

	ข้าว (ดอลลาร์สหรัฐต่อตัน)	ข้าวสาลี (ดอลลาร์สหรัฐต่อตัน)	ถั่วเหลือง (ดอลลาร์สหรัฐต่อตัน)	ยางพารา (ดอลลาร์สหรัฐต่อกิโลกรัม)
ราคา	415.00	249.58	406.66	2.13

1

### ดัชนีราคาสินค้าเกษตร

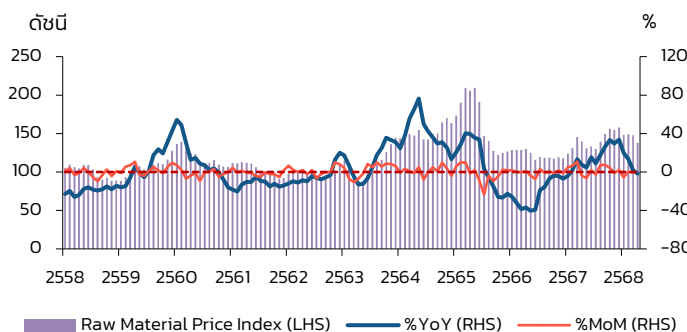
ดัชนีราคาสินค้าเกษตรที่สำคัญ 3 สินค้า ได้แก่ ดัชนีราคาธัญพืช ดัชนีราคาสินค้าเกษตรที่ใช้เป็นวัตถุดิบ และดัชนีราคาเนื้อสัตว์



### ดัชนีราคาธัญพืช (Grains Price Index)



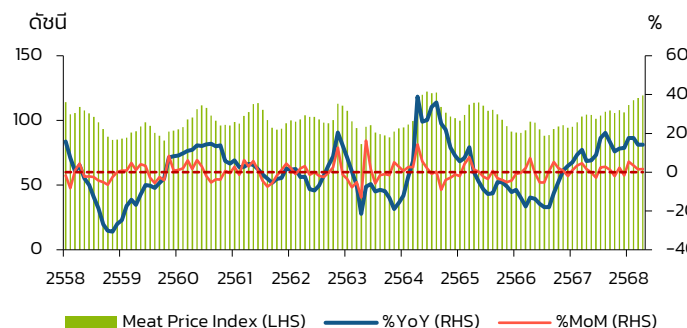
ดัชนีราคาธัญพืช เดือนเมษายน 2568 **ลดลง** 10.31%  
เมื่อเทียบกับช่วงเดียวกันของปีก่อน และเมื่อเทียบกับเดือน  
มีนาคมที่ผ่านมา **เพิ่มขึ้น** 0.55%



### ดัชนีราคาสินค้าเกษตรที่ใช้เป็นวัตถุดิบ (Raw Material Price Index)



ดัชนีราคาสินค้าเกษตรที่ใช้เป็นวัตถุดิบ เดือนเมษายน 2568  
**ลดลง** 1.65% เมื่อเทียบกับช่วงเดียวกันของปีก่อน และเมื่อ  
เทียบกับเดือนมีนาคมที่ผ่านมา **ลดลง** 6.94%



### ดัชนีราคาเนื้อสัตว์ (Meat Price Index)



ดัชนีราคาเนื้อสัตว์ เดือนเมษายน 2568 **เพิ่มขึ้น** 14.13%  
เมื่อเทียบกับช่วงเดียวกันของปีก่อน และเมื่อเทียบกับเดือน  
มีนาคมที่ผ่านมา **เพิ่มขึ้น** 1.65%

หมายเหตุ: %YoY คือ อัตราการเติบโตเมื่อเทียบกับช่วงเดียวกันของปีก่อน และ %MoM คือ อัตราการเติบโตเมื่อเทียบกับเดือนก่อน

# รายงานสถานการณ์ สินค้าโภคภัณฑ์เกษตร

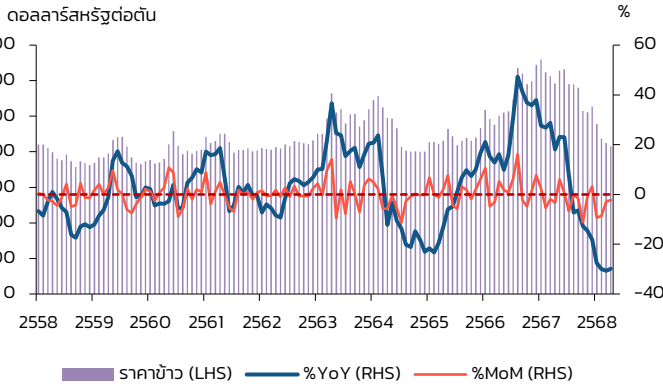
เมษายน  
2568



2

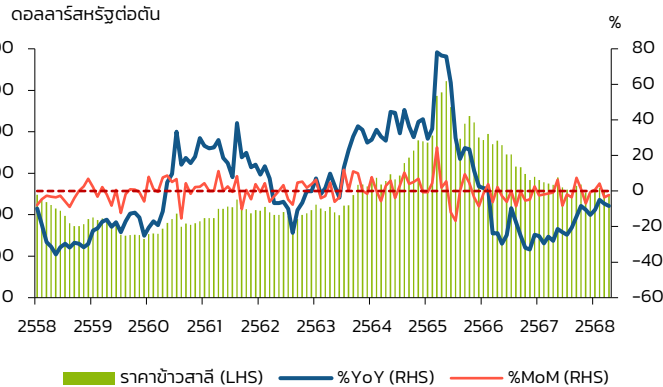
## ราคาสินค้าเกษตร

ราคาสินค้าเกษตรที่สำคัญ 4 สินค้า ได้แก่ ข้าว ข้าวสาลี ถั่วเหลือง และยางพารา



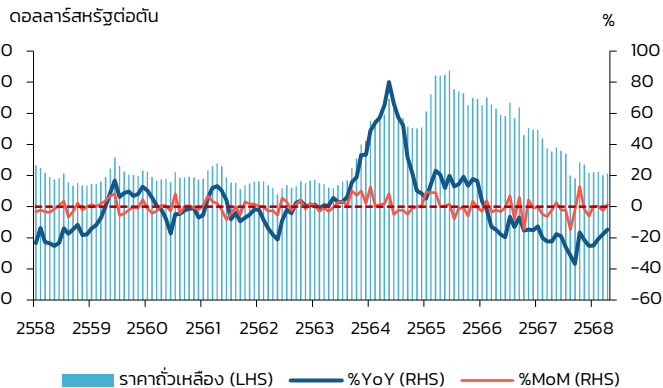
### ราคาข้าว

ราคาข้าว อยู่ที่ 415.00 ดอลลาร์สหรัฐต่อตัน **ลดลง** 29.90% เมื่อเทียบกับช่วงเดียวกันของปีก่อน และเมื่อเทียบกับเดือนมีนาคมที่ผ่านมา**ลดลง** 2.35%



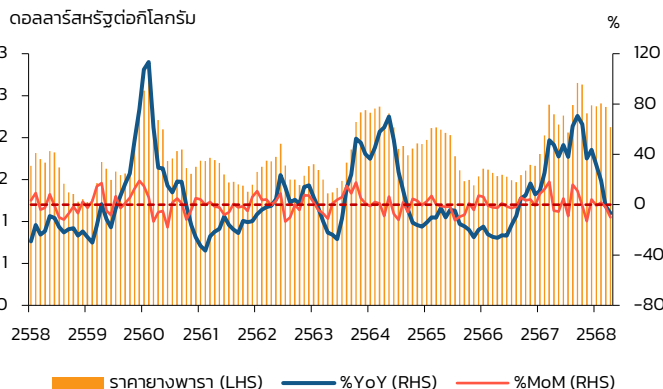
### ราคาข้าวสาลี

ราคาข้าวสาลี อยู่ที่ 249.58 ดอลลาร์สหรัฐต่อตัน **ลดลง** 8.34% เมื่อเทียบกับช่วงเดียวกันของปีก่อน และเมื่อเทียบกับเดือนมีนาคมที่ผ่านมา**ลดลง** 2.27%



### ราคาถั่วเหลือง

ราคาถั่วเหลือง อยู่ที่ 406.66 ดอลลาร์สหรัฐต่อตัน **ลดลง** 14.80% เมื่อเทียบกับช่วงเดียวกันของปีก่อน หากเทียบกับเดือนมีนาคมที่ผ่านมา**เพิ่มขึ้น** 1.38%



### ราคายางพารา

ราคายางพารา อยู่ที่ 2.13 ดอลลาร์สหรัฐต่อกิโลกรัม **ลดลง** 6.65% เมื่อเทียบกับช่วงเดียวกันของปีก่อน และเมื่อเทียบกับเดือนมีนาคมที่ผ่านมา**ลดลง** 10.10%

# รายงานสถานการณ์ สินค้าโภคภัณฑ์เกษตร

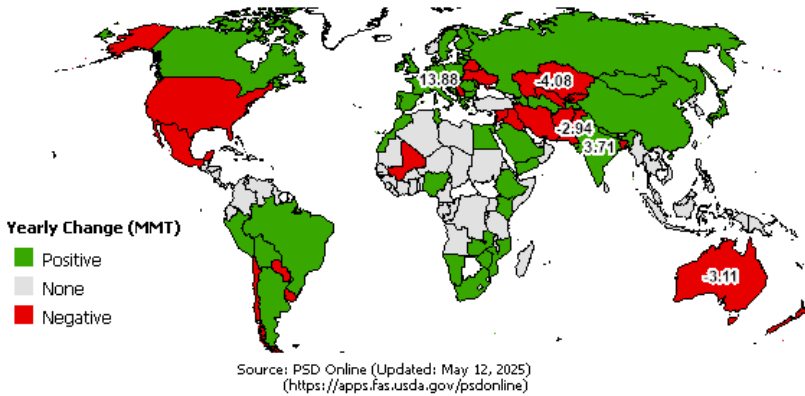
เมษายน  
2568



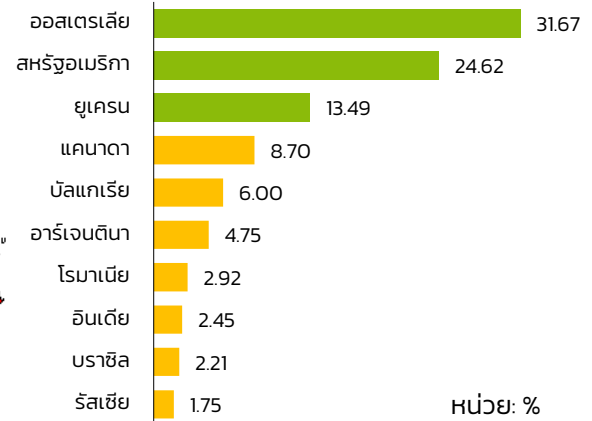
📍 การคาดการณ์ผลผลิตข้าวสาลีปี 2568 ณ เมษายน 2568 พบว่า ประเทศผู้ผลิตหลักที่มีการเปลี่ยนแปลงเพิ่มขึ้นจากปีที่ผ่านมา เช่น จีน สหภาพยุโรป อินเดีย และแคนาดา เป็นต้น สำหรับประเทศที่มีการเปลี่ยนแปลงลดลง เช่น สหรัฐอเมริกา ออสเตรเลีย และปากีสถาน เป็นต้น

📍 ประเทศที่มีการผลิตข้าวสาลีที่สำคัญของโลก ได้แก่ สหภาพยุโรปและแคนาดา มีผลผลิตเพิ่มขึ้น เนื่องจากสภาพอากาศที่เอื้ออำนวยในช่วงฤดูเพาะปลูก และการปรับตัวของเกษตรกร เช่น ฝรั่งเศส และเยอรมนี ที่ขยายพื้นที่เพาะปลูกข้าวสาลีตามกรอบนโยบายเกษตรร่วมของสหภาพยุโรป และมีการปลูกทดแทนข้าวโพด และถั่วเหลือง ที่ผลผลิตลดลง สำหรับแคนาดา มีการเพิ่มพื้นที่เพาะปลูกร้อยละ 2.6 จากปีที่แล้ว เนื่องจากมีแรงจูงใจด้านราคา ประกอบกับความต้องการข้าวสาลีเพิ่มมากขึ้น ขณะที่ออสเตรเลีย มีผลผลิตลดลง เนื่องจากสภาพอากาศแห้งแล้ง ปริมาณน้ำฝนในเดือนเมษายนต่ำกว่าค่าเฉลี่ย ส่งผลต่อการเจริญเติบโตของข้าวสาลีในหลายพื้นที่

ร้อยละการเปลี่ยนแปลงปริมาณผลผลิตข้าวสาลีปี 2568 กับปี 2567



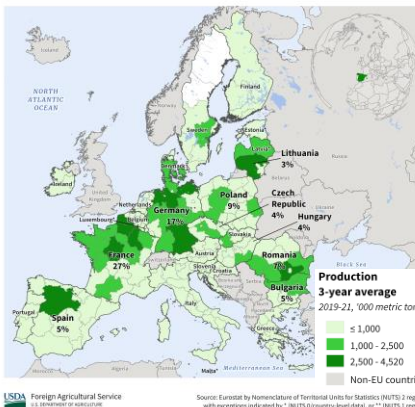
สัดส่วนการนำเข้าข้าวสาลีของประเทศไทย  
เฉลี่ยปี 2563-2567



## ผลผลิตข้าวสาลี

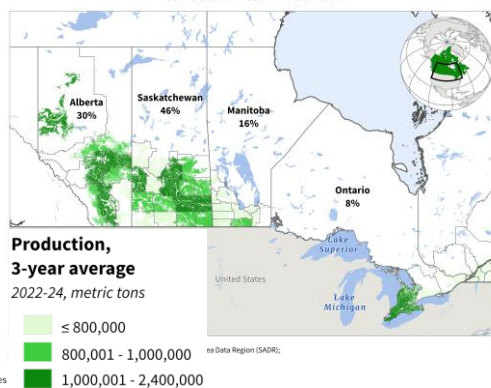
### สหภาพยุโรป

European Union (EU): Wheat Production



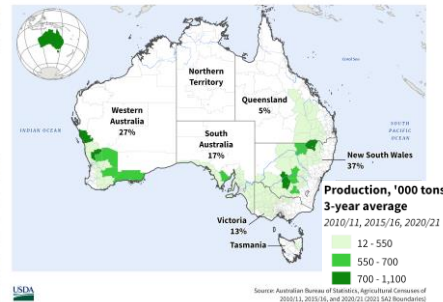
### แคนาดา

Canada: Wheat Production



### ออสเตรเลีย

Australia: Wheat Production



# รายงานสถานการณ์ สินค้าโภคภัณฑ์เกษตร

เมษายน  
2568



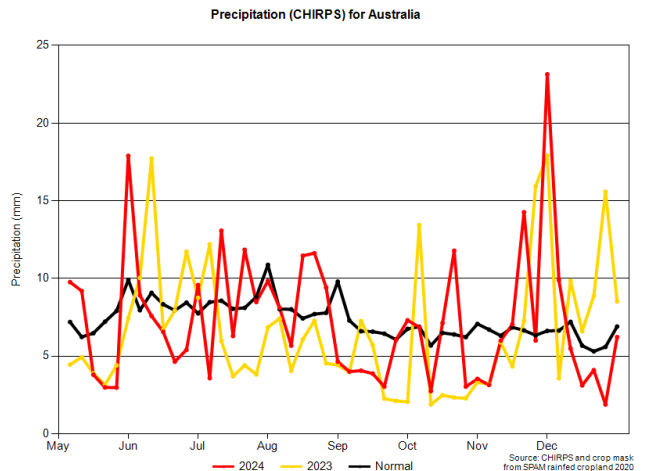
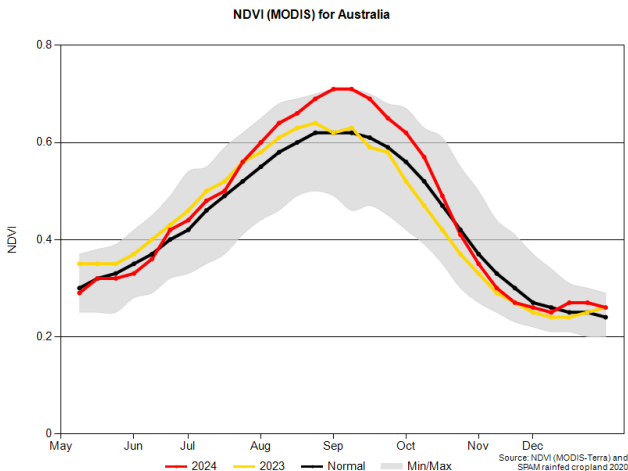
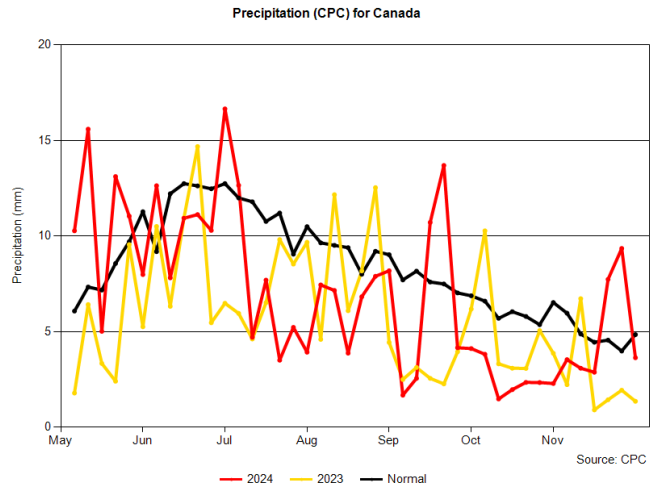
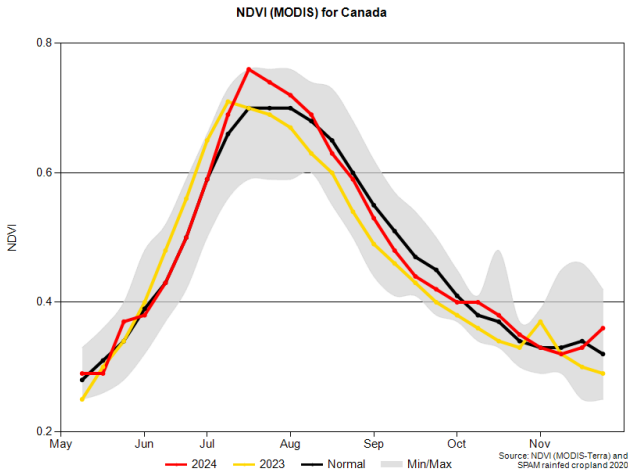
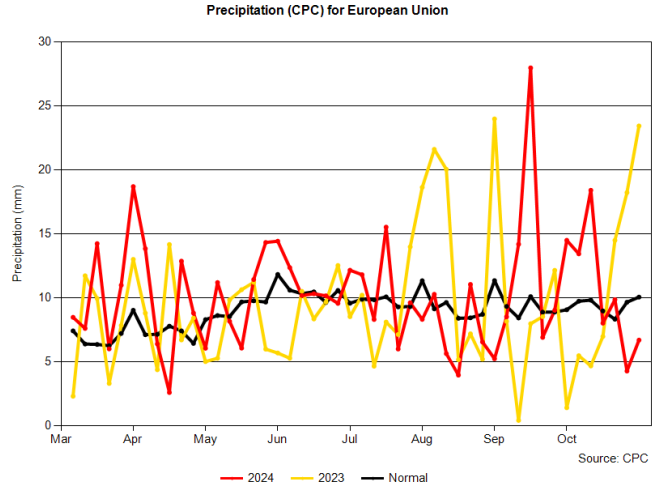
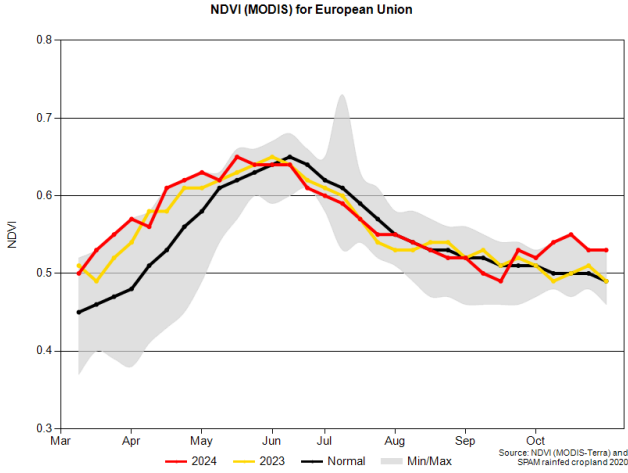
## NDVI (ดัชนีพืชพรรณ)

## ปริมาณน้ำฝนสะสม (มม.)

สหภาพยุโรป

แคนาดา

ออสเตรเลีย



# รายงานสถานการณ์ สินค้าโภคภัณฑ์เกษตร

เมษายน  
2568



ที่มา: World Bank และ USDA

หมายเหตุ:

1. ราคาข้าว เป็นราคา 5% broken, white rice (WR) f.o.b. Bangkok
2. ราคาข้าวสาลี เป็นราคา Wheat (U.S.), no. 2 hard red winter Gulf export price
3. ราคาข้าวโพด เป็นราคา Maize (U.S.), no. 2, yellow, f.o.b. US Gulf ports
4. ราคาถั่วเหลือง เป็นราคา U.S Gulf Yellow Soybean #2, CIF Rotterdam
5. ราคายางพารา เป็นราคา RSS3 grade, Singapore Commodity Exchange Ltd (SICOM)
6. ราคาปาล์มน้ำมัน เป็นราคา Palm oil (Malaysia), FOB Malaysia Ports
7. ราคาฝ้าย เป็นราคา Cotton (US), Memphis/Eastern
8. ราคาเนื้อวัว เป็นราคา Beef (Australia/New Zealand), FOB port of entry
9. ราคาเนื้อไก่ เป็นราคา Chicken (US), 2.5 to 3.5 pounds, USDA grade "A"
10. ดัชนีราคาสินค้าเกษตรคำนวณโดยศูนย์ข้อมูลเกษตรแห่งชาติ ได้แก่ ดัชนีราคาพืช  
ดัชนีราคาสินค้าเกษตรที่ใช้เป็นวัตถุดิบ และดัชนีราคาเนื้อสัตว์
  - ดัชนีราคาพืช ประกอบด้วย ราคาข้าว ข้าวสาลี ข้าวโพด และถั่วเหลือง
  - ดัชนีราคาสินค้าเกษตรที่ใช้เป็นวัตถุดิบ ประกอบด้วย ราคายางพารา ปาล์มน้ำมัน และฝ้าย
  - ดัชนีราคาเนื้อสัตว์ ประกอบด้วย ราคาเนื้อวัว และเนื้อไก่
11. การสร้างดัชนีราคาสินค้าเกษตรใช้ Fixed base Laspeyres ใช้ปีฐาน 2558