

รายงานสถานการณ์ สินค้าโภคภัณฑ์เกษตร

มกราคม
2569



สรุปภาพรวมสถานการณ์สินค้าเกษตรในตลาดโลก

1. ดัชนีราคาสินค้าเกษตร

ดัชนีราคาธัญพืช และดัชนีราคาสินค้าเกษตรที่ใช้เป็นวัตถุดิบ เดือนมกราคม 2569

เมื่อเทียบกับช่วงเดียวกันของปีก่อน ลดลง 4.60% และ 7.50% ขณะที่ดัชนีราคาเนื้อสัตว์ เพิ่มขึ้น 19.95%

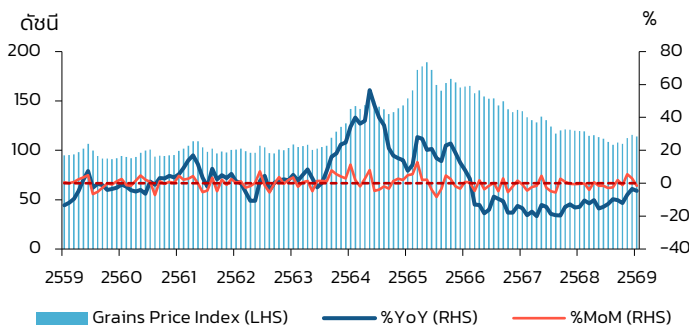
2. ราคาสินค้าเกษตร

	ข้าว (ดอลลาร์สหรัฐต่อตัน)	ข้าวสาลี (ดอลลาร์สหรัฐต่อตัน)	ถั่วเหลือง (ดอลลาร์สหรัฐต่อตัน)	ยางพารา (ดอลลาร์สหรัฐต่อกิโลกรัม)
ราคา	408.00	249.90	423.13	2.14

1

ดัชนีราคาสินค้าเกษตร

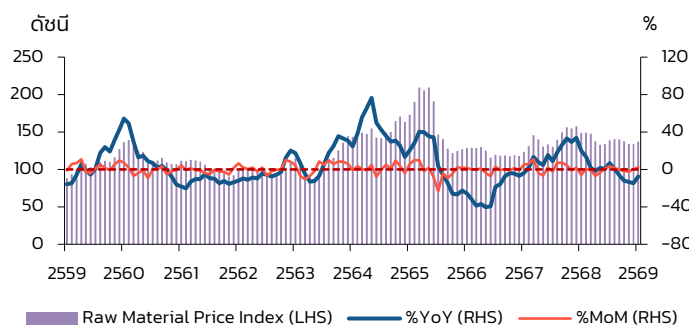
ดัชนีราคาสินค้าเกษตรที่สำคัญ 3 สินค้า ได้แก่ ดัชนีราคาธัญพืช ดัชนีราคาสินค้าเกษตรที่ใช้เป็นวัตถุดิบ และดัชนีราคาเนื้อสัตว์



ดัชนีราคาธัญพืช (Grains Price Index)



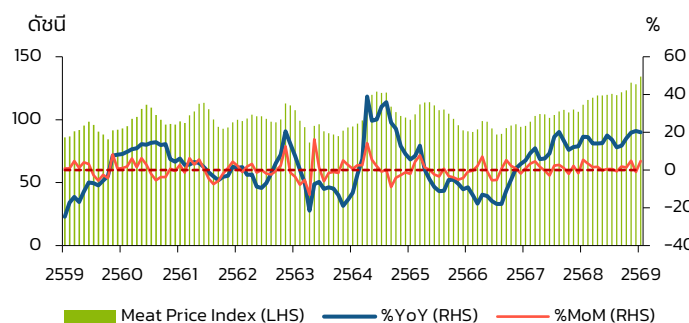
ดัชนีราคาธัญพืช เดือนมกราคม 2569 **ลดลง** 4.60%
เมื่อเทียบกับช่วงเดียวกันของปีก่อน และเมื่อเทียบกับ
เดือนธันวาคมที่ผ่านมา **ลดลง** 1.44%



ดัชนีราคาสินค้าเกษตรที่ใช้เป็นวัตถุดิบ (Raw Material Price Index)



ดัชนีราคาสินค้าเกษตรที่ใช้เป็นวัตถุดิบ เดือนมกราคม 2569
ลดลง 7.50% เมื่อเทียบกับช่วงเดียวกันของปีก่อน และ
เมื่อเทียบกับเดือนธันวาคมที่ผ่านมา **เพิ่มขึ้น** 2.35%



ดัชนีราคาเนื้อสัตว์ (Meat Price Index)



ดัชนีราคาเนื้อสัตว์ เดือนมกราคม 2569 **เพิ่มขึ้น** 19.95%
เมื่อเทียบกับช่วงเดียวกันของปีก่อน และเมื่อเทียบกับเดือน
ธันวาคมที่ผ่านมา **เพิ่มขึ้น** 4.75%

หมายเหตุ: %YoY คือ อัตราการเติบโตเมื่อเทียบกับช่วงเดียวกันของปีก่อน และ %MoM คือ อัตราการเติบโตเมื่อเทียบกับเดือนก่อน

รายงานสถานการณ์ สินค้าโภคภัณฑ์เกษตร

มกราคม
2569

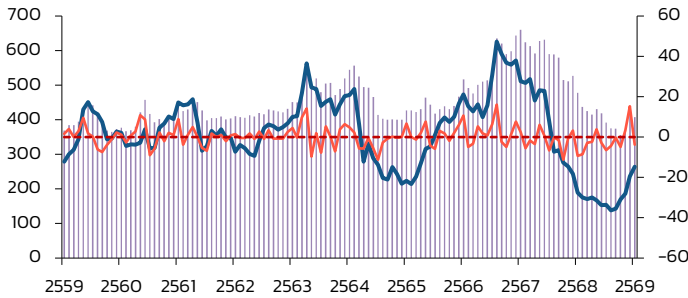


2

ราคาสินค้าเกษตร

ราคาสินค้าเกษตรที่สำคัญ 4 สินค้า ได้แก่ ข้าว ข้าวสาลี ถั่วเหลือง และยางพารา

ดอลลาร์สหรัฐต่อตัน



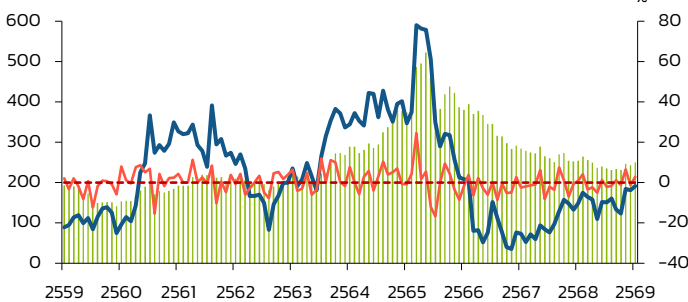
ราคาข้าว (LHS) %YoY (RHS) %MoM (RHS)



ราคาข้าว

ราคาข้าว อยู่ที่ 408.00 ดอลลาร์สหรัฐต่อตัน **ลดลง** 14.64% เมื่อเทียบกับช่วงเดียวกันของปีก่อน และเมื่อเทียบกับเดือนธันวาคมที่ผ่านมา**ลดลง** 3.77%

ดอลลาร์สหรัฐต่อตัน



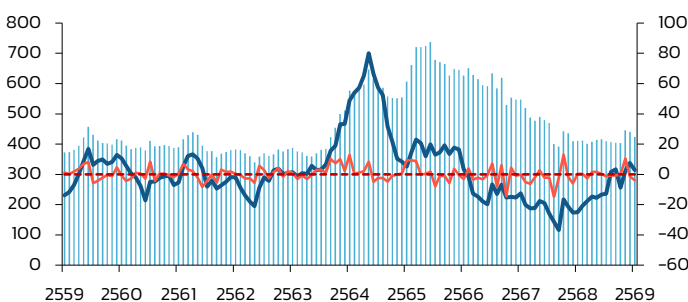
ราคาข้าวสาลี (LHS) %YoY (RHS) %MoM (RHS)



ราคาข้าวสาลี

ราคาข้าวสาลี อยู่ที่ 249.90 ดอลลาร์สหรัฐต่อตัน **ลดลง** 1.65% เมื่อเทียบกับช่วงเดียวกันของปีก่อน และเมื่อเทียบกับเดือนธันวาคมที่ผ่านมา**เพิ่มขึ้น** 2.92%

ดอลลาร์สหรัฐต่อตัน



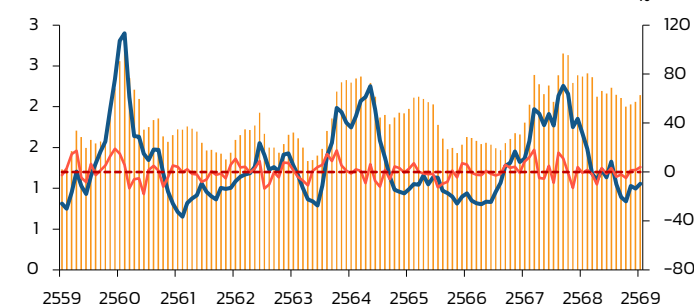
ราคาถั่วเหลือง (LHS) %YoY (RHS) %MoM (RHS)



ราคาถั่วเหลือง

ราคาถั่วเหลือง อยู่ที่ 423.13 ดอลลาร์สหรัฐต่อตัน **เพิ่มขึ้น** 2.99% เมื่อเทียบกับช่วงเดียวกันของปีก่อน หากเทียบกับเดือนธันวาคมที่ผ่านมา**ลดลง** 3.83%

ดอลลาร์สหรัฐต่อโลกรัม



ราคายางพารา (LHS) %YoY (RHS) %MoM (RHS)



ราคายางพารา

ราคายางพารา อยู่ที่ 2.14 ดอลลาร์สหรัฐต่อโลกรัม **ลดลง** 9.63% เมื่อเทียบกับช่วงเดียวกันของปีก่อน และเมื่อเทียบกับเดือนธันวาคมที่ผ่านมา**เพิ่มขึ้น** 3.93%

รายงานสถานการณ์ สินค้าโภคภัณฑ์เกษตร

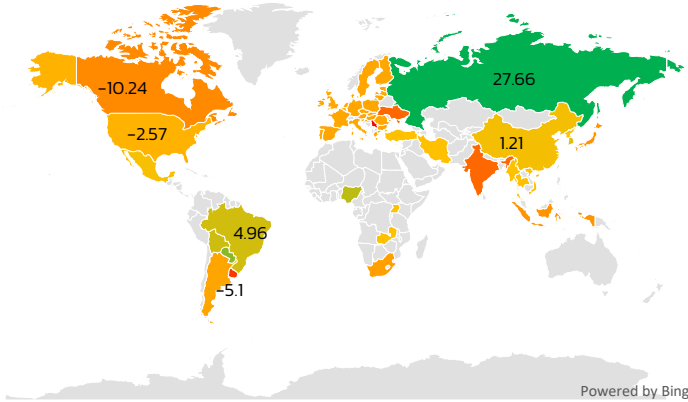
มกราคม
2569



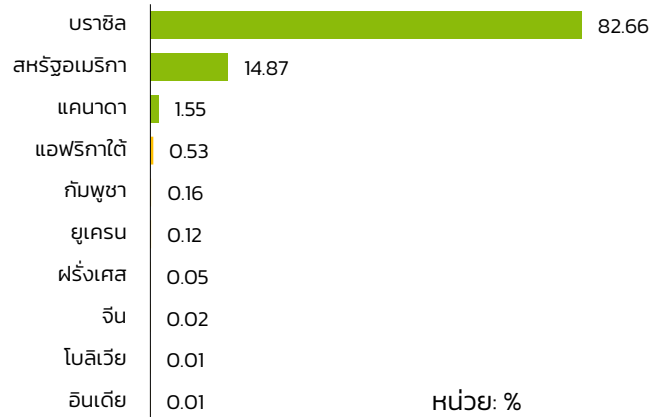
📍 การคาดการณ์ผลผลิตถั่วเหลือง ณ มกราคม 2569 พบว่า ประเทศผู้ผลิตหลักที่มีการเปลี่ยนแปลงเพิ่มขึ้นจากปีที่ผ่านมา เช่น บราซิล ปารากวัย จีน และรัสเซีย เป็นต้น สำหรับประเทศที่มีการเปลี่ยนแปลงลดลง เช่น สหรัฐอเมริกา อาร์เจนตินา อินเดีย และแคนาดา เป็นต้น

📍 ประเทศที่มีการผลิตถั่วเหลืองที่สำคัญของโลก ได้แก่ บราซิล มีแนวโน้มผลผลิตถั่วเหลืองเพิ่มขึ้นและอยู่ในระดับสูงกว่าค่าเฉลี่ย 5 ปี สาเหตุมาจากการขยายพื้นที่เก็บเกี่ยว ร่วมกับมีผลผลิตต่อไร่อยู่ในเกณฑ์สูง อีกทั้งสภาพอากาศเอื้ออำนวย โดยมีปริมาณน้ำฝนเพียงพอในแหล่งเพาะปลูกสำคัญ สำหรับปารากวัย ผลผลิตมีแนวโน้มเพิ่มขึ้นเช่นกัน เนื่องจากเกษตรกรสามารถเริ่มเพาะปลูกได้เร็วกว่าปีที่แล้ว ทำให้ระยะการเจริญเติบโตของพืชยาวขึ้น ส่งผลให้ผลผลิตต่อไร่ปรับตัวดีขึ้น ขณะที่อาร์เจนตินา เผชิญกับสภาพอากาศร้อนในช่วงปลายฤดูเพาะปลูก ส่งผลกระทบต่อการพัฒนาของเมล็ด นอกจากนี้ นโยบายภาษีส่งออกที่ยังอยู่ในระดับสูง ทำให้ความสามารถในการทำกำไรของการปลูกถั่วเหลืองลดลง เกษตรกรบางส่วนจึงปรับเปลี่ยนไปปลูกข้าวโพดแทน ส่งผลให้พื้นที่เพาะปลูกลดลง และส่งผลให้ผลผลิตถั่วเหลืองลดลง

ร้อยละการเปลี่ยนแปลงปริมาณผลผลิตถั่วเหลืองปี 2569 กับปี 2568



สัดส่วนการนำเข้าถั่วเหลืองของประเทศไทย
เฉลี่ยปี 2564-2568



ผลผลิตถั่วเหลือง

บราซิล

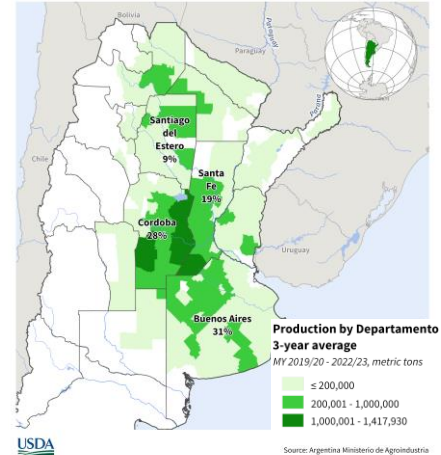
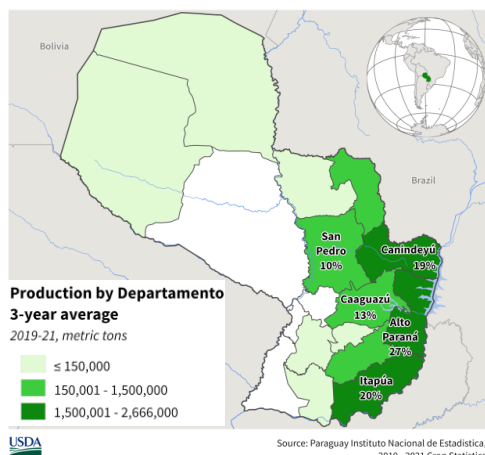
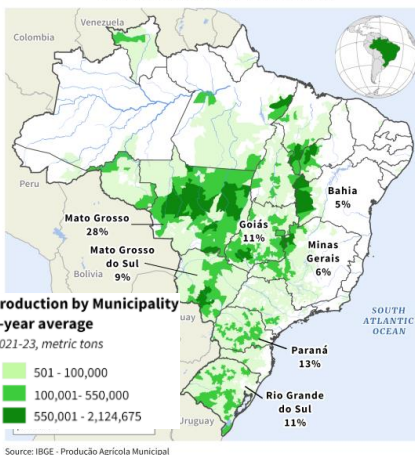
ปารากวัย

อาร์เจนตินา

Brazil: Soybean Production

Paraguay: Soybean Production

Argentina: Soybean Production



รายงานสถานการณ์ สินค้าโภคภัณฑ์เกษตร

มกราคม
2569



ที่มา: World Bank, USDA, Global Agricultural Monitoring, AMIS
และ CEIC Database

หมายเหตุ:

1. ราคาข้าว เป็นราคา 5% broken, white rice (WR) f.o.b. Bangkok
2. ราคาข้าวสาลี เป็นราคา Wheat (U.S.), no. 2 hard red winter Gulf export price
3. ราคาข้าวโพด เป็นราคา Maize (U.S.), no. 2, yellow, f.o.b. US Gulf ports
4. ราคาถั่วเหลือง เป็นราคา U.S Gulf Yellow Soybean #2, CIF Rotterdam
5. ราคายางพารา เป็นราคา RSS3 grade, Singapore Commodity Exchange Ltd (SICOM)
6. ราคาปาล์มน้ำมัน เป็นราคา Palm oil (Malaysia), FOB Malaysia Ports
7. ราคาฝ้าย เป็นราคา Cotton (US), Memphis/Eastern
8. ราคาเนื้อวัว เป็นราคา Beef (Australia/New Zealand), FOB port of entry
9. ราคาเนื้อไก่ เป็นราคา Chicken (US), 2.5 to 3.5 pounds, USDA grade "A"
10. ดัชนีราคาสินค้าเกษตรคำนวณโดยศูนย์ข้อมูลเกษตรแห่งชาติ ได้แก่ ดัชนีราคาพืช
ดัชนีราคาสินค้าเกษตรที่ใช้เป็นวัตถุดิบ และดัชนีราคาเนื้อสัตว์
 - ดัชนีราคาพืช ประกอบด้วย ราคาข้าว ข้าวสาลี ข้าวโพด และถั่วเหลือง
 - ดัชนีราคาสินค้าเกษตรที่ใช้เป็นวัตถุดิบ ประกอบด้วย ราคายางพารา ปาล์มน้ำมัน และฝ้าย
 - ดัชนีราคาเนื้อสัตว์ ประกอบด้วย ราคาเนื้อวัว และเนื้อไก่
11. การสร้างดัชนีราคาสินค้าเกษตรใช้ Fixed base Laspeyres ใช้ปีฐาน 2558