

# รายงานสถานการณ์ สินค้าโภคภัณฑ์เกษตร

กุมภาพันธ์  
2569



## สรุปภาพรวมสถานการณ์สินค้าเกษตรในตลาดโลก

### 1. ดัชนีราคาสินค้าเกษตร

ดัชนีราคาธัญพืช และดัชนีราคาสินค้าเกษตรที่ใช้เป็นวัตถุดิบ เดือนกุมภาพันธ์ 2569

เมื่อเทียบกับช่วงเดียวกันของปีก่อน ลดลง 1.18% และ 4.12% ขณะที่ดัชนีราคาเนื้อสัตว์ เพิ่มขึ้น 18.51%

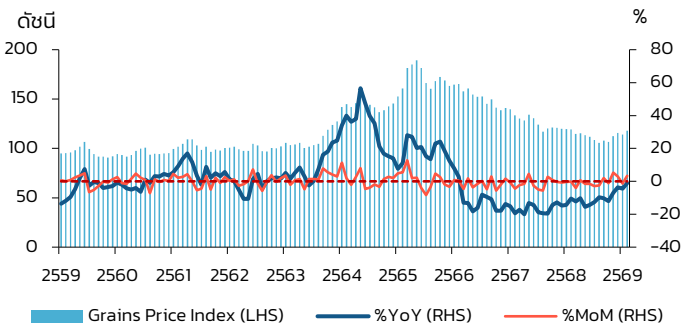
### 2. ราคาสินค้าเกษตร

	ข้าว (ดอลลาร์สหรัฐต่อตัน)	ข้าวสาลี (ดอลลาร์สหรัฐต่อตัน)	ถั่วเหลือง (ดอลลาร์สหรัฐต่อตัน)	ยางพารา (ดอลลาร์สหรัฐต่อกิโลกรัม)
ราคา	409.00	257.55	455.00	2.26

1

### ดัชนีราคาสินค้าเกษตร

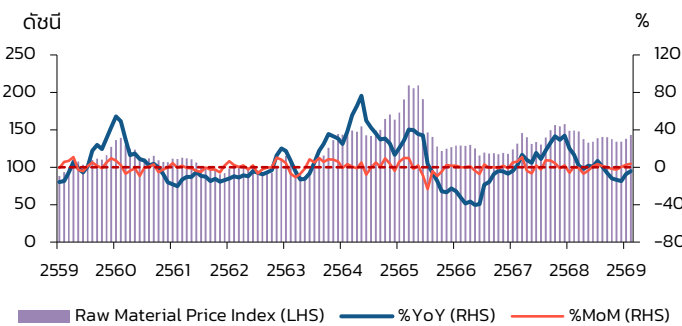
ดัชนีราคาสินค้าเกษตรที่สำคัญ 3 สินค้า ได้แก่ ดัชนีราคาธัญพืช ดัชนีราคาสินค้าเกษตรที่ใช้เป็นวัตถุดิบ และดัชนีราคาเนื้อสัตว์



#### ดัชนีราคาธัญพืช (Grains Price Index)



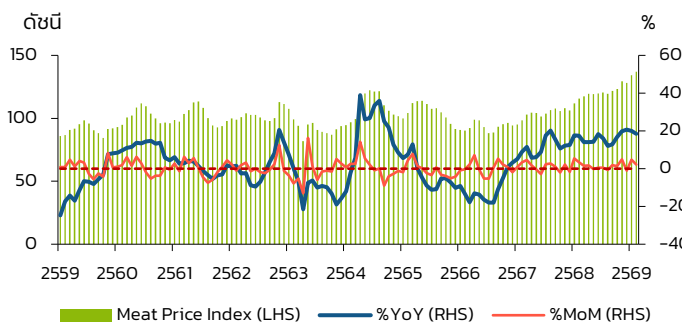
ดัชนีราคาธัญพืช เดือนกุมภาพันธ์ 2569 **ลดลง** 1.18%  
เมื่อเทียบกับช่วงเดียวกันของปีก่อน และเมื่อเทียบกับ  
เดือนมกราคมที่ผ่านมา **เพิ่มขึ้น** 3.34%



#### ดัชนีราคาสินค้าเกษตรที่ใช้เป็นวัตถุดิบ (Raw Material Price Index)



ดัชนีราคาสินค้าเกษตรที่ใช้เป็นวัตถุดิบ เดือนกุมภาพันธ์ 2569  
**ลดลง** 4.12% เมื่อเทียบกับช่วงเดียวกันของปีก่อน และ  
เมื่อเทียบกับเดือนมกราคมที่ผ่านมา **เพิ่มขึ้น** 3.68%



#### ดัชนีราคาเนื้อสัตว์ (Meat Price Index)



ดัชนีราคาเนื้อสัตว์ เดือนกุมภาพันธ์ 2569 **เพิ่มขึ้น** 18.51%  
เมื่อเทียบกับช่วงเดียวกันของปีก่อน และเมื่อเทียบกับเดือน  
มกราคมที่ผ่านมา **เพิ่มขึ้น** 2.17%

หมายเหตุ: %YoY คือ อัตราการเติบโตเมื่อเทียบกับช่วงเดียวกันของปีก่อน และ %MoM คือ อัตราการเติบโตเมื่อเทียบกับเดือนก่อน

# รายงานสถานการณ์ สินค้าโภคภัณฑ์เกษตร

กุมภาพันธ์  
2569

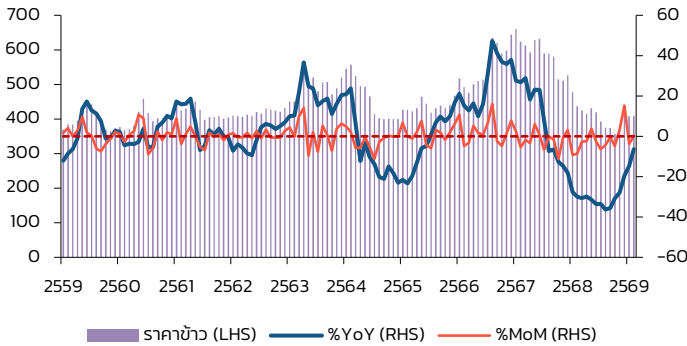


## 2

### ราคาสินค้าเกษตร

ราคาสินค้าเกษตรที่สำคัญ 4 สินค้า ได้แก่ ข้าว ข้าวสาลี ถั่วเหลือง และยางพารา

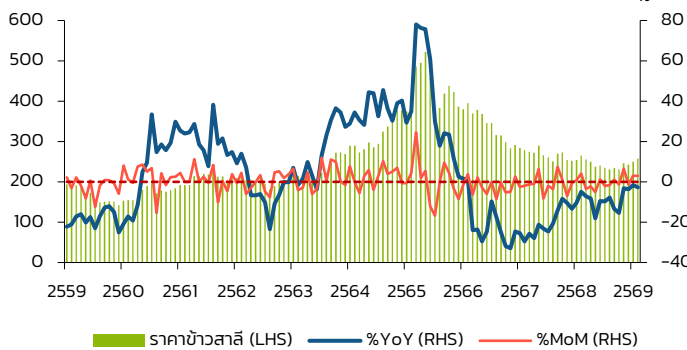
ดอลลาร์สหรัฐต่อตัน



### ราคาข้าว

ราคาข้าว อยู่ที่ 409.00 ดอลลาร์สหรัฐต่อตัน **ลดลง** 6.41% เมื่อเทียบกับช่วงเดียวกันของปีก่อน และเมื่อเทียบกับเดือนมกราคมที่ผ่านมา**เพิ่มขึ้น** 0.25%

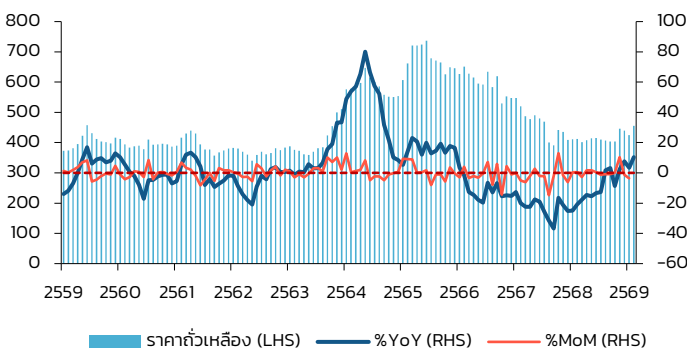
ดอลลาร์สหรัฐต่อตัน



### ราคาข้าวสาลี

ราคาข้าวสาลี อยู่ที่ 257.55 ดอลลาร์สหรัฐต่อตัน **ลดลง** 2.67% เมื่อเทียบกับช่วงเดียวกันของปีก่อน และเมื่อเทียบกับเดือนมกราคมที่ผ่านมา**เพิ่มขึ้น** 3.06%

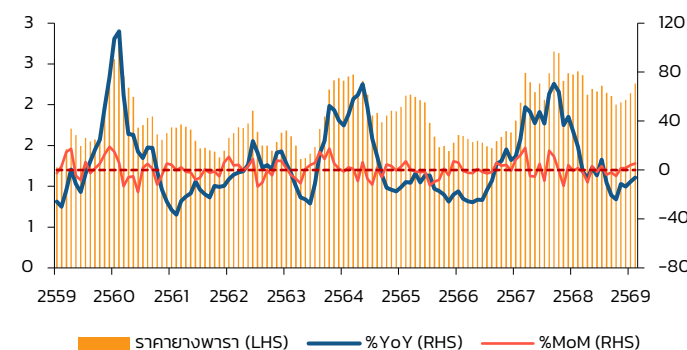
ดอลลาร์สหรัฐต่อตัน



### ราคาถั่วเหลือง

ราคาถั่วเหลือง อยู่ที่ 455.00 ดอลลาร์สหรัฐต่อตัน **เพิ่มขึ้น** 10.40% เมื่อเทียบกับช่วงเดียวกันของปีก่อน หากเทียบกับเดือนมกราคมที่ผ่านมา**ลดลง** 7.18%

ดอลลาร์สหรัฐต่อกิโลกรัม



### ราคายางพารา

ราคายางพารา อยู่ที่ 2.26 ดอลลาร์สหรัฐต่อกิโลกรัม **ลดลง** 6.16% เมื่อเทียบกับช่วงเดียวกันของปีก่อน และเมื่อเทียบกับเดือนมกราคมที่ผ่านมา**เพิ่มขึ้น** 5.44%

# รายงานสถานการณ์ สินค้าโภคภัณฑ์เกษตร

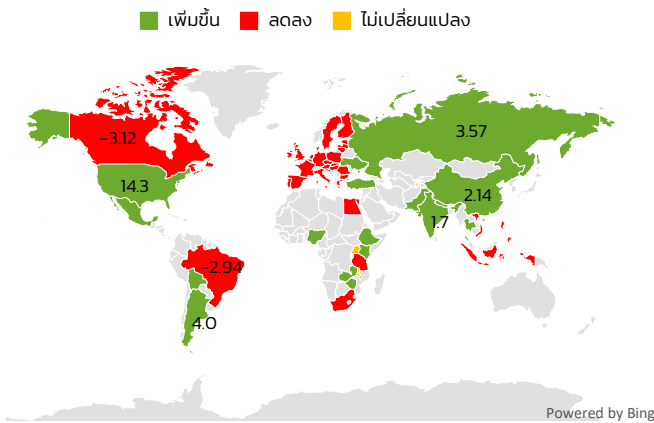
กุมภาพันธ์  
2569



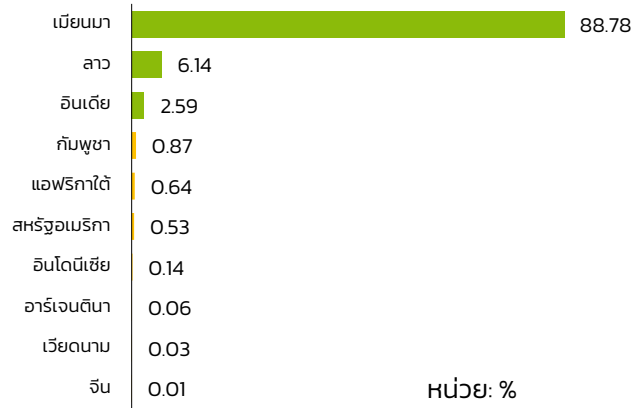
**📍** การคาดการณ์ผลผลิตข้าวโพดเลี้ยงสัตว์ ณ กุมภาพันธ์ 2569 พบว่า ประเทศผู้ผลิตหลักที่มีการเปลี่ยนแปลงเพิ่มขึ้นจากปีที่ผ่านมา เช่น อินเดีย อาร์เจนตินา จีน สหรัฐอเมริกา และเม็กซิโก เป็นต้น สำหรับประเทศที่มีการเปลี่ยนแปลงลดลง เช่น บราซิล แคนาดา และอินโดนีเซีย เป็นต้น

**📍** ประเทศที่มีการผลิตข้าวโพดเลี้ยงสัตว์ที่สำคัญของโลก ได้แก่ อินเดีย มีแนวโน้มผลผลิตเพิ่มขึ้น เนื่องจากการขยายพื้นที่เพาะปลูก ประกอบกับสภาพอากาศที่เอื้ออำนวย นอกจากนี้ รัฐบาลยังมีนโยบายส่งเสริมการผลิตเอทานอลจากข้าวโพดภายในประเทศ รวมทั้งการปรับเพิ่มราคาขั้นต่ำที่รับประกันแก่เกษตรกร สำหรับอาร์เจนตินา ผลผลิตมีแนวโน้มเพิ่มขึ้นเช่นเดียวกัน สาเหตุสำคัญมาจากการขยายพื้นที่เพาะปลูก ขณะที่บราซิล ผลผลิตข้าวโพดปรับลดลงเล็กน้อยเมื่อเทียบกับปีที่ผ่านมา แต่ยังคงอยู่ในระดับสูงกว่าค่าเฉลี่ยในช่วง 5 ปี ในช่วงเดือน ก.พ. บราซิลอยู่ระหว่างการเก็บเกี่ยวข้าวโพดรุ่นที่ 1 และอยู่ระหว่างดำเนินการเพาะปลูกข้าวโพดรุ่นที่ 2 ซึ่งมีสัดส่วนร้อยละ 75 ของผลผลิตทั้งหมดของประเทศ โดยในระยะหลังสภาพอากาศเริ่มกลับมาเอื้ออำนวยต่อการเพาะปลูกมากขึ้น

ร้อยละการเปลี่ยนแปลงปริมาณผลผลิตข้าวโพดเลี้ยงสัตว์ปี 2569 กับปี 2568



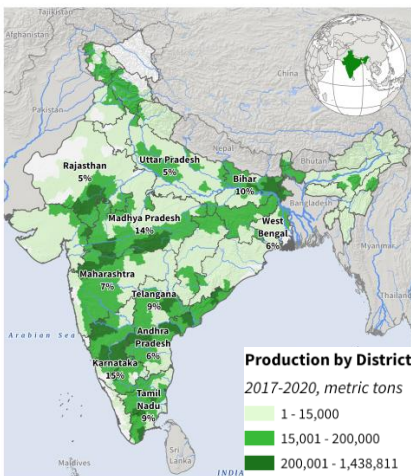
สัดส่วนการนำเข้าข้าวโพดเลี้ยงสัตว์ของประเทศไทย  
เฉลี่ยปี 2564-2568



## ผลผลิตข้าวโพดเลี้ยงสัตว์

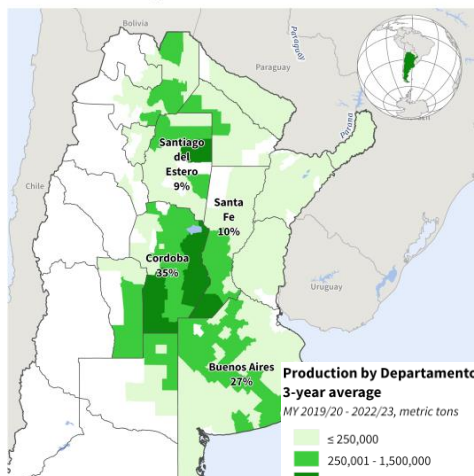
### อินเดีย

India: Corn Production



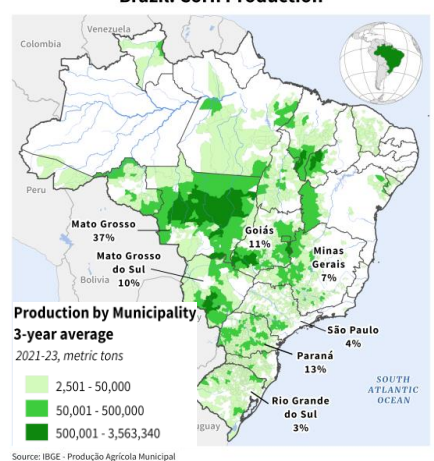
### อาร์เจนตินา

Argentina: Corn Production



### บราซิล

Brazil: Corn Production



# รายงานสถานการณ์ สินค้าโภคภัณฑ์เกษตร

กุมภาพันธ์  
2569



ที่มา: World Bank, USDA, Global Agricultural Monitoring, AMIS  
และ CEIC Database

## หมายเหตุ:

1. ราคาข้าว เป็นราคา 5% broken, white rice (WR) f.o.b. Bangkok
2. ราคาข้าวสาลี เป็นราคา Wheat (U.S.), no. 2 hard red winter Gulf export price
3. ราคาข้าวโพด เป็นราคา Maize (U.S.), no. 2, yellow, f.o.b. US Gulf ports
4. ราคาถั่วเหลือง เป็นราคา U.S Gulf Yellow Soybean #2, CIF Rotterdam
5. ราคายางพารา เป็นราคา RSS3 grade, Singapore Commodity Exchange Ltd (SICOM)
6. ราคาปาล์มน้ำมัน เป็นราคา Palm oil (Malaysia), FOB Malaysia Ports
7. ราคาฝ้าย เป็นราคา Cotton (US), Memphis/Eastern
8. ราคาเนื้อวัว เป็นราคา Beef (Australia/New Zealand), FOB port of entry
9. ราคาเนื้อไก่ เป็นราคา Chicken (US), 2.5 to 3.5 pounds, USDA grade "A"
10. ดัชนีราคาสินค้าเกษตรคำนวณโดยศูนย์ข้อมูลเกษตรแห่งชาติ ได้แก่ ดัชนีราคาพืช  
ดัชนีราคาสินค้าเกษตรที่ใช้เป็นวัตถุดิบ และดัชนีราคาเนื้อสัตว์
  - ดัชนีราคาพืช ประกอบด้วย ราคาข้าว ข้าวสาลี ข้าวโพดเลี้ยงสัตว์ และถั่วเหลือง
  - ดัชนีราคาสินค้าเกษตรที่ใช้เป็นวัตถุดิบ ประกอบด้วย ราคายางพารา ปาล์มน้ำมัน และฝ้าย
  - ดัชนีราคาเนื้อสัตว์ ประกอบด้วย ราคาเนื้อวัว และเนื้อไก่
11. การสร้างดัชนีราคาสินค้าเกษตรใช้ Fixed base Laspeyres ใช้ปีฐาน 2558