

รายงานสถานการณ์ สินค้าโภคภัณฑ์เกษตร

กรกฎาคม
2568



สรุปภาพรวมสถานการณ์สินค้าเกษตรในตลาดโลก

1. ดัชนีราคาสินค้าเกษตร

ดัชนีราคาธัญพืช เดือนกรกฎาคม 2568 เมื่อเทียบกับช่วงเดียวกันของปีก่อน ลดลง 12.53% ขณะที่ดัชนีราคาสินค้าเกษตรที่ใช้เป็นวัตถุดิบ และดัชนีราคาเนื้อสัตว์ เพิ่มขึ้น 6.72% และ 16.03% ตามลำดับ

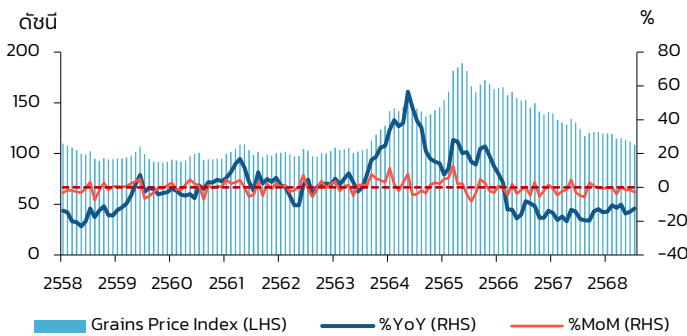
2. ราคาสินค้าเกษตร

	ข้าว (ดอลลาร์สหรัฐต่อตัน)	ข้าวสาลี (ดอลลาร์สหรัฐต่อตัน)	ถั่วเหลือง (ดอลลาร์สหรัฐต่อตัน)	ยางพารา (ดอลลาร์สหรัฐต่อกิโลกรัม)
ราคา	392.00	234.96	410.13	2.23

1

ดัชนีราคาสินค้าเกษตร

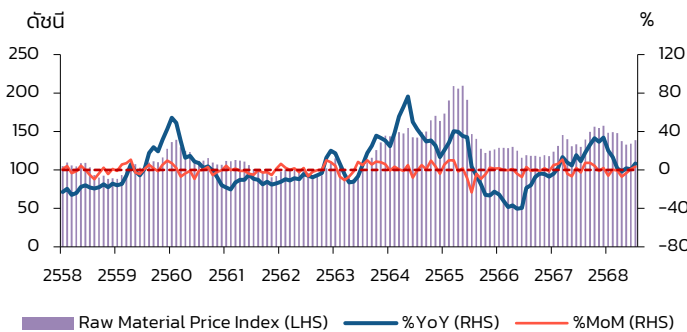
ดัชนีราคาสินค้าเกษตรที่สำคัญ 3 สินค้า ได้แก่ ดัชนีราคาธัญพืช ดัชนีราคาสินค้าเกษตรที่ใช้เป็นวัตถุดิบ และดัชนีราคาเนื้อสัตว์



ดัชนีราคาธัญพืช (Grains Price Index)



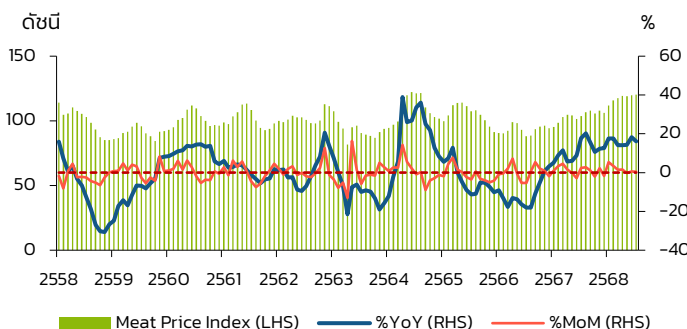
ดัชนีราคาธัญพืช เดือนกรกฎาคม 2568 **ลดลง** 12.53% เมื่อเทียบกับช่วงเดียวกันของปีก่อน และเมื่อเทียบกับเดือนมิถุนายนที่ผ่านมา **ลดลง** 2.86%



ดัชนีราคาสินค้าเกษตรที่ใช้เป็นวัตถุดิบ (Raw Material Price Index)



ดัชนีราคาสินค้าเกษตรที่ใช้เป็นวัตถุดิบ เดือนกรกฎาคม 2568 **เพิ่มขึ้น** 6.72% เมื่อเทียบกับช่วงเดียวกันของปีก่อน และเมื่อเทียบกับเดือนมิถุนายนที่ผ่านมา **เพิ่มขึ้น** 3.36%



ดัชนีราคาเนื้อสัตว์ (Meat Price Index)



ดัชนีราคาเนื้อสัตว์ เดือนกรกฎาคม 2568 **เพิ่มขึ้น** 16.03% เมื่อเทียบกับช่วงเดียวกันของปีก่อน และเมื่อเทียบกับเดือนมิถุนายนที่ผ่านมา **เพิ่มขึ้น** 0.44%

หมายเหตุ: %YoY คือ อัตราการเติบโตเมื่อเทียบกับช่วงเดียวกันของปีก่อน และ %MoM คือ อัตราการเติบโตเมื่อเทียบกับเดือนก่อน

รายงานสถานการณ์ สินค้าโภคภัณฑ์เกษตร

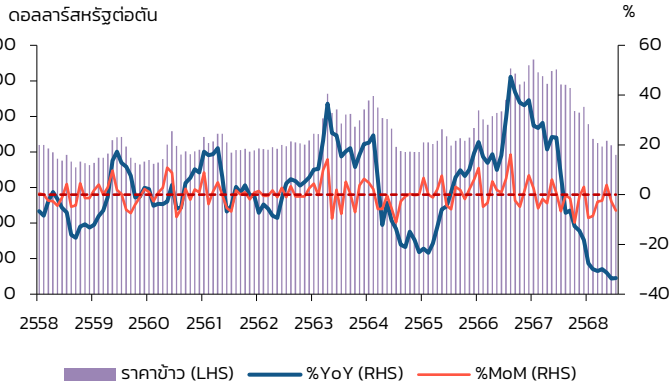
กรกฎาคม
2568



2

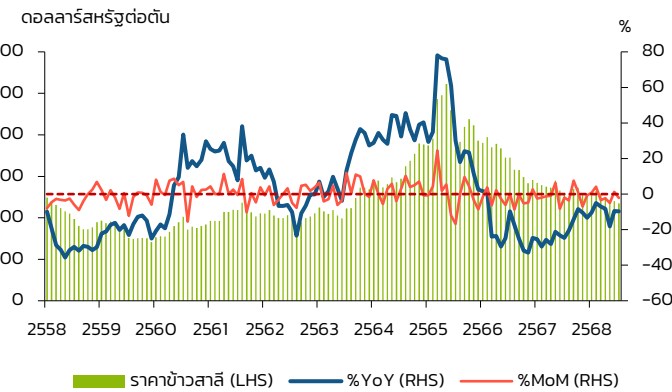
ราคาสินค้าเกษตร

ราคาสินค้าเกษตรที่สำคัญ 4 สินค้า ได้แก่ ข้าว ข้าวสาลี ถั่วเหลือง และยางพารา



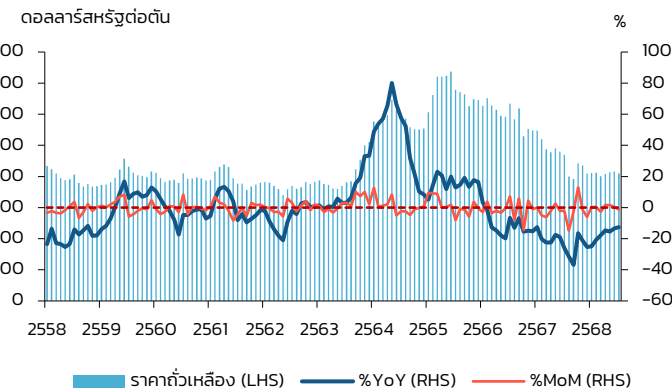
ราคาข้าว

ราคาข้าว อยู่ที่ 392.00 ดอลลาร์สหรัฐต่อตัน **ลดลง** 33.56% เมื่อเทียบกับช่วงเดียวกันของปีก่อน และเมื่อเทียบกับเดือนมิถุนายนที่ผ่านมา**ลดลง** 6.44%



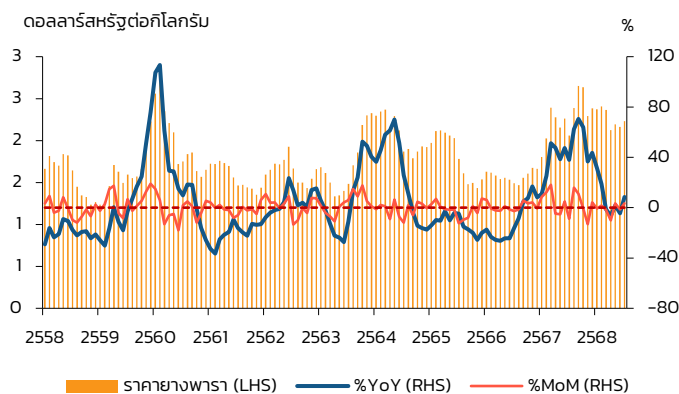
ราคาข้าวสาลี

ราคาข้าวสาลี อยู่ที่ 234.96 ดอลลาร์สหรัฐต่อตัน **ลดลง** 9.72% เมื่อเทียบกับช่วงเดียวกันของปีก่อน และเมื่อเทียบกับเดือนมิถุนายนที่ผ่านมา**ลดลง** 2.12%



ราคาถั่วเหลือง

ราคาถั่วเหลือง อยู่ที่ 410.13 ดอลลาร์สหรัฐต่อตัน **ลดลง** 12.67% เมื่อเทียบกับช่วงเดียวกันของปีก่อน หากเทียบกับเดือนมิถุนายนที่ผ่านมา**ลดลง** 1.33%



ราคายางพารา

ราคายางพารา อยู่ที่ 2.23 ดอลลาร์สหรัฐต่อกิโลกรัม **เพิ่มขึ้น** 8.40% เมื่อเทียบกับช่วงเดียวกันของปีก่อน และเมื่อเทียบกับเดือนมิถุนายนที่ผ่านมา**เพิ่มขึ้น** 3.32%

รายงานสถานการณ์ สินค้าโภคภัณฑ์เกษตร

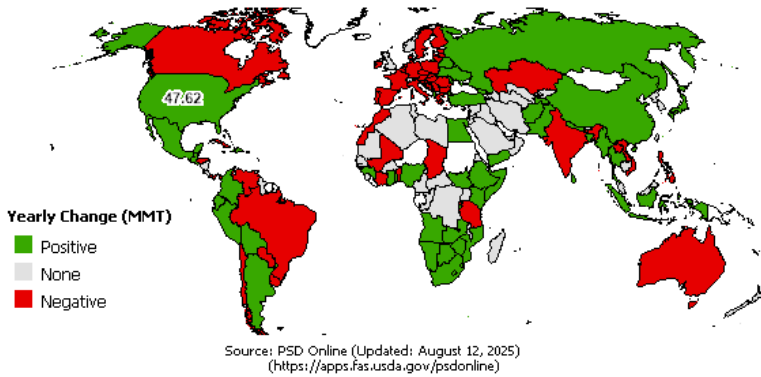
กรกฎาคม
2568



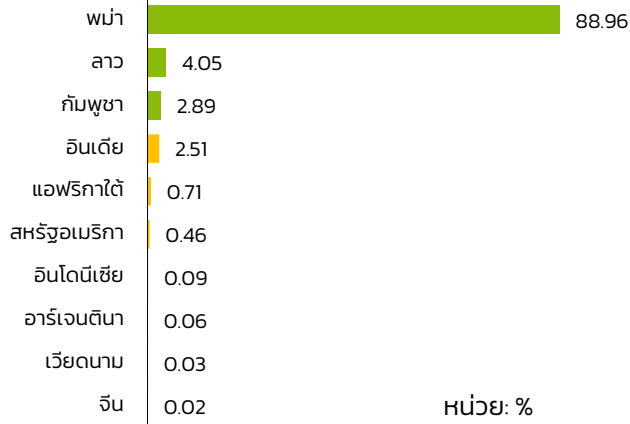
📍 การคาดการณ์ผลผลิตข้าวโพดปี 2568 ณ กรกฎาคม 2568 พบว่า ประเทศผู้ผลิตหลักที่มีการเปลี่ยนแปลงเพิ่มขึ้นจากปีที่ผ่านมา เช่น สหรัฐอเมริกา จีน อินโดนีเซีย และยูเครน เป็นต้น สำหรับประเทศที่มีการเปลี่ยนแปลงลดลง เช่น สหภาพยุโรป บราซิล และอินเดีย เป็นต้น

📍 ประเทศที่มีการผลิตข้าวโพดที่สำคัญของโลก ได้แก่ ยูเครนและอินโดนีเซีย ผลผลิตเพิ่มขึ้น จากปัจจัยสนับสนุนที่แตกต่างกัน ในกรณีของยูเครน มีการขยายพื้นที่เพาะปลูก ประกอบกับสภาพอากาศที่เอื้อต่อการเจริญเติบโตในเขตตอนเหนือ ช่วยเพิ่มปริมาณผลผลิตโดยรวม แม้ว่าภาคใต้ยังคงเผชิญภาวะภัยแล้งก็ตาม สำหรับอินโดนีเซีย ผลผลิตต่อไร่สูงขึ้นจากการใช้เมล็ดพันธุ์ลูกผสม ประกอบกับสภาพอากาศที่เหมาะสมตลอดฤดูการเพาะปลูก ส่งผลให้ผลผลิตรวมสูงกว่าปีที่ผ่านมา ขณะที่สหภาพยุโรป ผลผลิตลดลงต่ำกว่าค่าเฉลี่ย 5 ปี โดยมีสาเหตุมาจากภัยแล้งและคลื่นความร้อน โดยเฉพาะในโรมาเนียและบัลแกเรียที่ได้รับผลกระทบหนัก รวมถึงพื้นที่เพาะปลูกที่ลดลงและผลผลิตต่อไร่ที่ต่ำกว่าปกติ

ร้อยละการเปลี่ยนแปลงปริมาณผลผลิตข้าวโพดปี 2568 กับปี 2567



สัดส่วนการนำเข้าข้าวโพดของประเทศไทย
เฉลี่ยปี 2563-2567

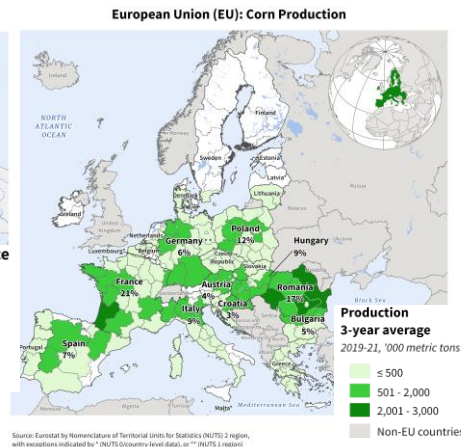
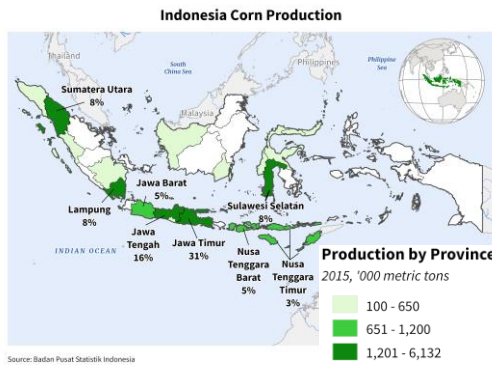
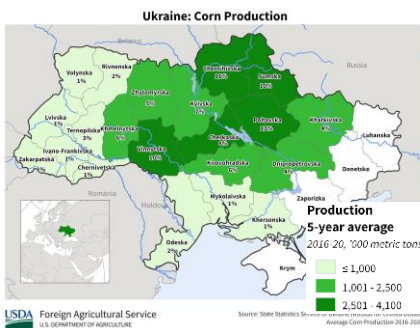


ผลผลิตข้าวโพด

ยูเครน

อินโดนีเซีย

สหภาพยุโรป



รายงานสถานการณ์ สินค้าโภคภัณฑ์เกษตร

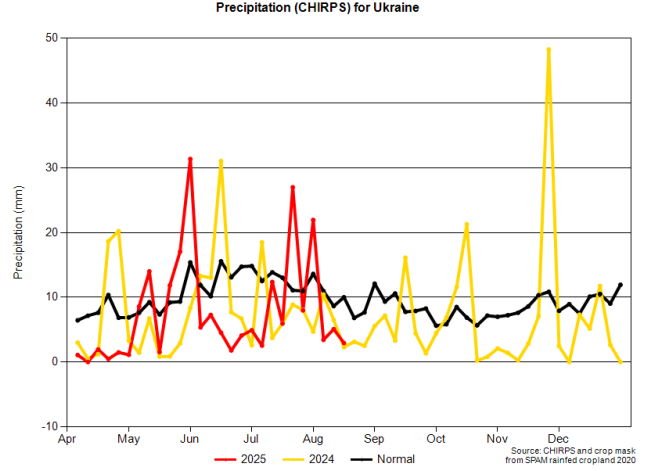
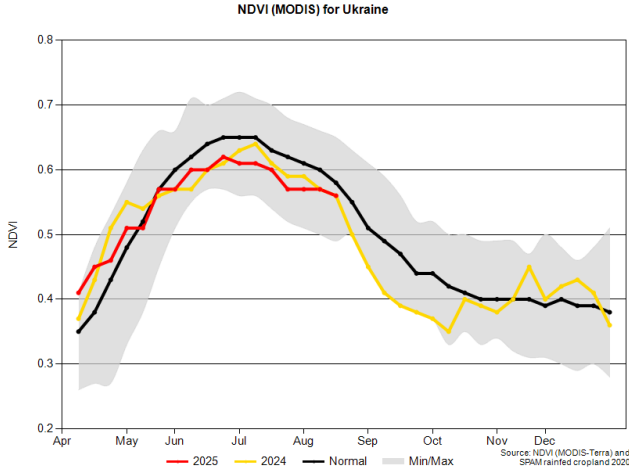
กรกฎาคม
2568



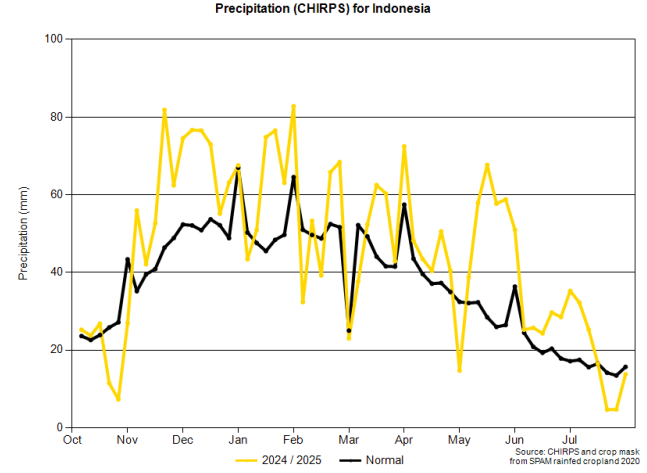
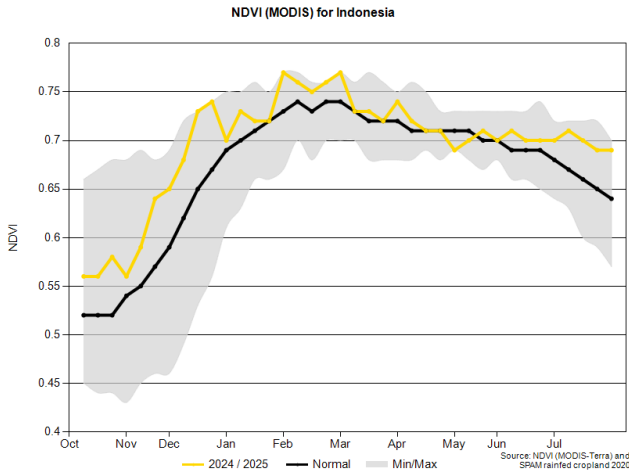
NDVI (ดัชนีพืชพรรณ)

ปริมาณน้ำฝนสะสม (มม.)

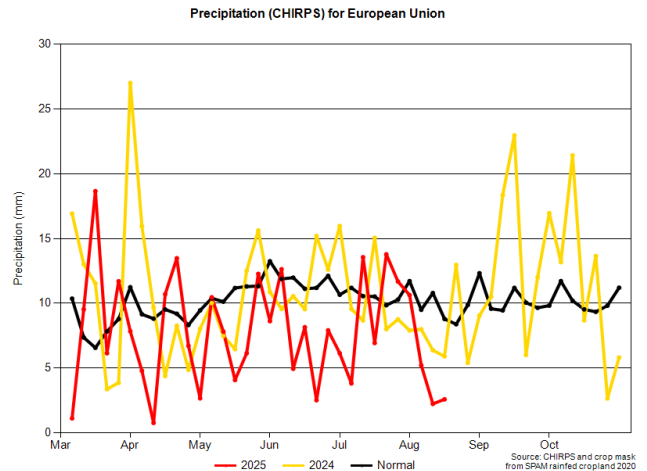
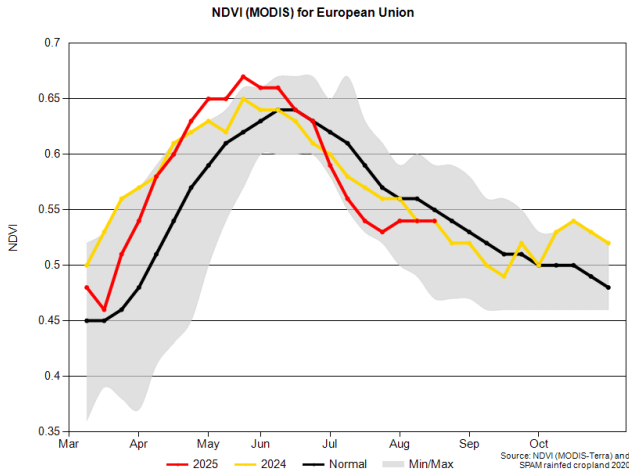
ยูเครน



อินโดนีเซีย



สหภาพยุโรป



รายงานสถานการณ์ สินค้าโภคภัณฑ์เกษตร

กรกฎาคม
2568



ที่มา: World Bank และ USDA

หมายเหตุ:

1. ราคาข้าว เป็นราคา 5% broken, white rice (WR) f.o.b. Bangkok
2. ราคาข้าวสาลี เป็นราคา Wheat (U.S.), no. 2 hard red winter Gulf export price
3. ราคาข้าวโพด เป็นราคา Maize (U.S.), no. 2, yellow, f.o.b. US Gulf ports
4. ราคาถั่วเหลือง เป็นราคา U.S Gulf Yellow Soybean #2, CIF Rotterdam
5. ราคาถั่วเหลือง เป็นราคา RSS3 grade, Singapore Commodity Exchange Ltd (SICOM)
6. ราคาปาล์มน้ำมัน เป็นราคา Palm oil (Malaysia), FOB Malaysia Ports
7. ราคาฝ้าย เป็นราคา Cotton (US), Memphis/Eastern
8. ราคาเนื้อวัว เป็นราคา Beef (Australia/New Zealand), FOB port of entry
9. ราคาเนื้อไก่ เป็นราคา Chicken (US), 2.5 to 3.5 pounds, USDA grade "A"
10. ดัชนีราคาสินค้าเกษตรคำนวณโดยศูนย์ข้อมูลเกษตรแห่งชาติ ได้แก่ ดัชนีราคาพืช
ดัชนีราคาสินค้าเกษตรที่ใช้เป็นวัตถุดิบ และดัชนีราคาเนื้อสัตว์
 - ดัชนีราคาพืช ประกอบด้วย ราคาข้าว ข้าวสาลี ข้าวโพด และถั่วเหลือง
 - ดัชนีราคาสินค้าเกษตรที่ใช้เป็นวัตถุดิบ ประกอบด้วย ราคาถั่วเหลือง ปาล์มน้ำมัน และฝ้าย
 - ดัชนีราคาเนื้อสัตว์ ประกอบด้วย ราคาเนื้อวัว และเนื้อไก่
11. การสร้างดัชนีราคาสินค้าเกษตรใช้ Fixed base Laspeyres ใช้ปีฐาน 2558