

รายงานสถานการณ์ สินค้าโภคภัณฑ์เกษตร

มีนาคม
2568



สรุปภาพรวมสถานการณ์สินค้าเกษตรในตลาดโลก

1. ดัชนีราคาสินค้าเกษตร

ดัชนีราคาธัญพืช เดือนมีนาคม 2568 เมื่อเทียบกับช่วงเดียวกันของปีก่อน ลดลง 12.16%

ขณะที่ดัชนีราคาสินค้าเกษตรที่ใช้เป็นวัตถุดิบ และดัชนีราคาเนื้อสัตว์ เพิ่มขึ้น 1.74% และ 14.12% ตามลำดับ

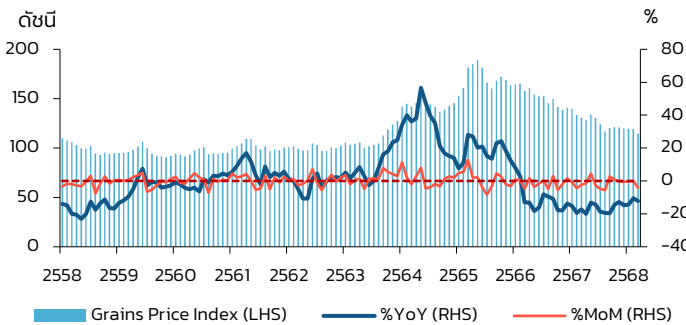
2. ราคาสินค้าเกษตร

	ข้าว (ดอลลาร์สหรัฐต่อตัน)	ข้าวสาลี (ดอลลาร์สหรัฐต่อตัน)	ถั่วเหลือง (ดอลลาร์สหรัฐต่อตัน)	ยางพารา (ดอลลาร์สหรัฐต่อกิโลกรัม)
ราคา	425.00	255.37	401.10	2.36

1

ดัชนีราคาสินค้าเกษตร

ดัชนีราคาสินค้าเกษตรที่สำคัญ 3 สินค้า ได้แก่ ดัชนีราคาธัญพืช ดัชนีราคาสินค้าเกษตรที่ใช้เป็นวัตถุดิบ และดัชนีราคาเนื้อสัตว์

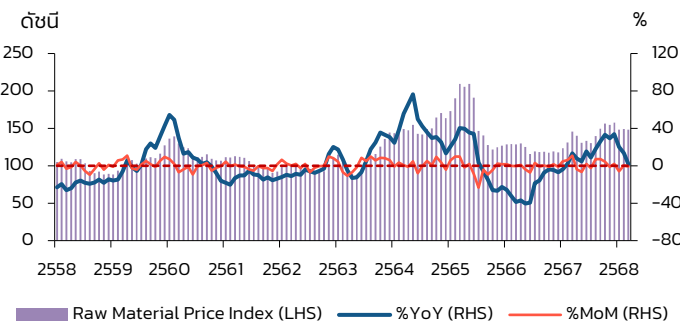


ดัชนีราคาธัญพืช (Grains Price Index)



ดัชนีราคาธัญพืช เดือนมีนาคม 2568 **ลดลง** 12.16%

เมื่อเทียบกับช่วงเดียวกันของปีก่อน และเมื่อเทียบกับเดือน
กุมภาพันธ์ที่ผ่านมา **ลดลง** 4.01%

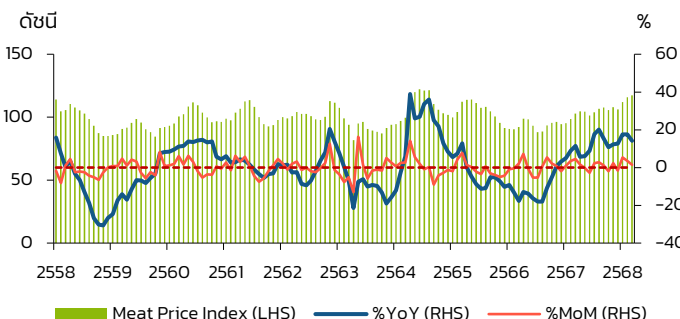


ดัชนีราคาสินค้าเกษตรที่ใช้เป็นวัตถุดิบ (Raw Material Price Index)



ดัชนีราคาสินค้าเกษตรที่ใช้เป็นวัตถุดิบ เดือนมีนาคม 2568

เพิ่มขึ้น 1.74% เมื่อเทียบกับช่วงเดียวกันของปีก่อน และเมื่อ
เทียบกับเดือนกุมภาพันธ์ที่ผ่านมา **ลดลง** 0.64%



ดัชนีราคาเนื้อสัตว์ (Meat Price Index)



ดัชนีราคาเนื้อสัตว์ เดือนมีนาคม 2568 **เพิ่มขึ้น** 14.12%

เมื่อเทียบกับช่วงเดียวกันของปีก่อน และเมื่อเทียบกับเดือน
กุมภาพันธ์ที่ผ่านมา **เพิ่มขึ้น** 1.48%

หมายเหตุ: %YoY คือ อัตราการเติบโตเมื่อเทียบกับช่วงเดียวกันของปีก่อน และ %MoM คือ อัตราการเติบโตเมื่อเทียบกับเดือนก่อน

รายงานสถานการณ์ สินค้าโภคภัณฑ์เกษตร

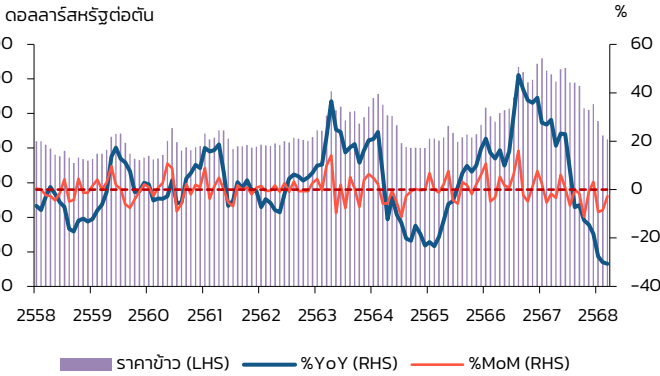
มีนาคม
2568



2

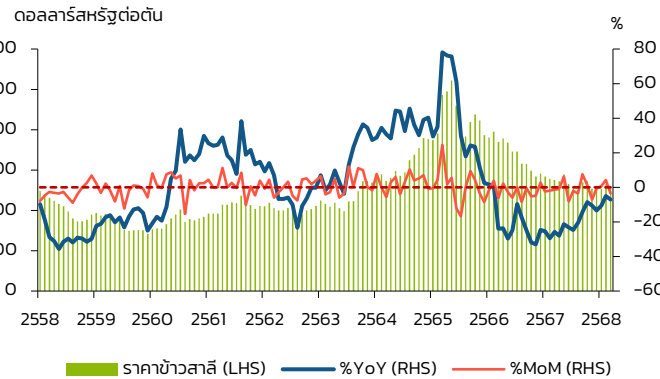
ราคาสินค้าเกษตร

ราคาสินค้าเกษตรที่สำคัญ 4 สินค้า ได้แก่ ข้าว ข้าวสาลี ถั่วเหลือง และยางพารา



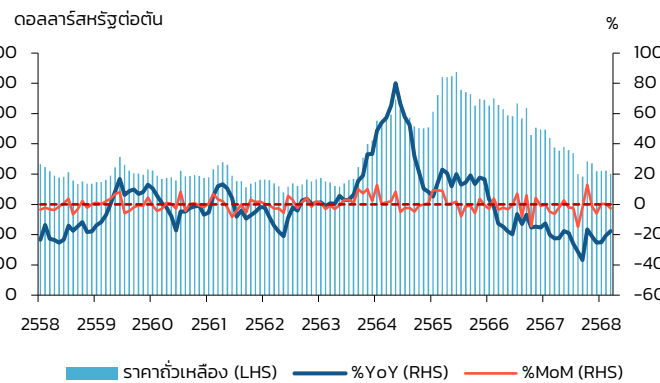
ราคาข้าว

ราคาข้าว อยู่ที่ 425.00 ดอลลาร์สหรัฐต่อตัน **ลดลง** 30.67% เมื่อเทียบกับช่วงเดียวกันของปีก่อน และเมื่อเทียบกับเดือนกุมภาพันธ์ที่ผ่านมา**ลดลง** 2.75%



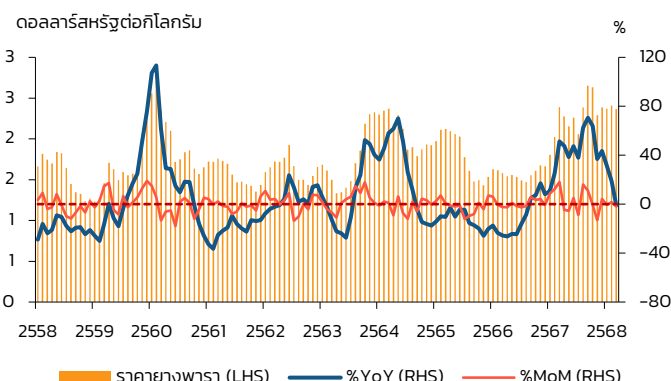
ราคาข้าวสาลี

ราคาข้าวสาลี อยู่ที่ 255.37 ดอลลาร์สหรัฐต่อตัน **ลดลง** 7.08% เมื่อเทียบกับช่วงเดียวกันของปีก่อน และเมื่อเทียบกับเดือนกุมภาพันธ์ที่ผ่านมา**ลดลง** 3.49%



ราคาถั่วเหลือง

ราคาถั่วเหลือง อยู่ที่ 401.10 ดอลลาร์สหรัฐต่อตัน **ลดลง** 17.72% เมื่อเทียบกับช่วงเดียวกันของปีก่อน หากเทียบกับเดือนกุมภาพันธ์ที่ผ่านมา**ลดลง** 2.68%



ราคายางพารา

ราคายางพารา อยู่ที่ 2.36 ดอลลาร์สหรัฐต่อกิโลกรัม **ลดลง** 1.12% เมื่อเทียบกับช่วงเดียวกันของปีก่อน และเมื่อเทียบกับเดือนกุมภาพันธ์ที่ผ่านมา**ลดลง** 1.83%

รายงานสถานการณ์ สินค้าโภคภัณฑ์เกษตร

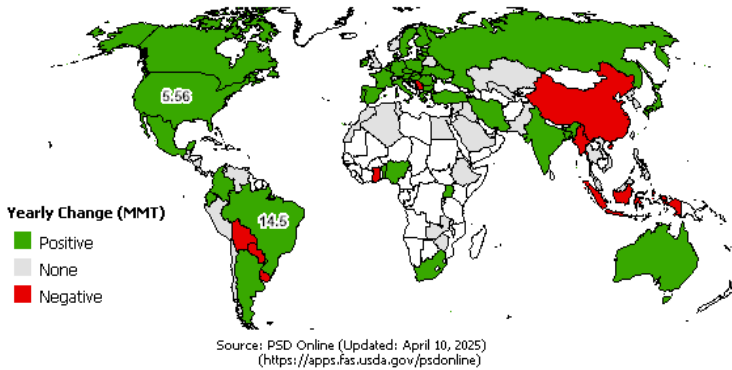
มีนาคม
2568



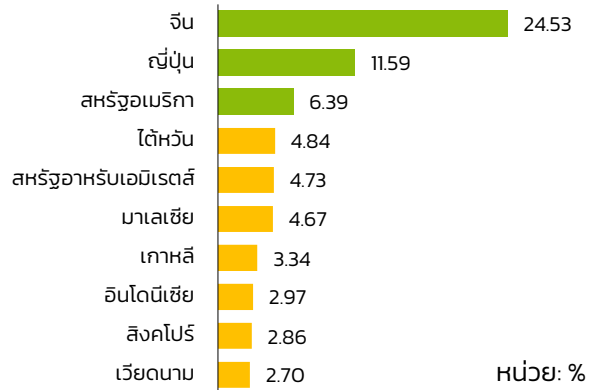
📍 การคาดการณ์ผลผลิตถั่วเหลืองปี 2568 ณ มีนาคม 2568 พบว่า ประเทศผู้ผลิตหลักที่มีการเปลี่ยนแปลงเพิ่มขึ้นจากปีที่ผ่านมา เช่น บราซิล สหรัฐอเมริกา แอฟริกาใต้ และอาร์เจนตินา เป็นต้น สำหรับประเทศที่มีการเปลี่ยนแปลงลดลง เช่น จีน ปารากวัย และโบลีเวีย เป็นต้น

📍 ประเทศที่มีการผลิตถั่วเหลืองที่สำคัญของโลก ได้แก่ บราซิลและแอฟริกาใต้ มีผลผลิตเพิ่มขึ้น เนื่องจากมีการขยายพื้นที่เพาะปลูกในทั้งสองประเทศ โดยเฉพาะแอฟริกาใต้ เกษตรกรได้ปรับเปลี่ยนจากการปลูกข้าวโพดมาปลูกถั่วเหลืองมากขึ้น เนื่องจากพันธุ์ถั่วเหลืองที่ปลูก สามารถเจริญเติบโตได้เร็ว ทนทานต่อสภาพอากาศแห้งแล้ง รวมทั้งให้ผลผลิตได้ดีในสภาพอากาศที่แห้งแล้ง ประกอบกับความต้องการบริโภคถั่วเหลืองภายในประเทศเพิ่มสูงขึ้น ทั้งในรูปของน้ำมันถั่วเหลืองและโปรตีนถั่วเหลือง ขณะที่โบลีเวีย ผลผลิตลดลง เนื่องจาก มีฝนตกหนักในช่วงเก็บเกี่ยว ทำให้ในช่วงปลายเดือนมีนาคม เกิดน้ำท่วมรุนแรง ซึ่งส่งผลให้ผลผลิตถั่วเหลืองได้รับความเสียหาย

ร้อยละการเปลี่ยนแปลงปริมาณผลผลิตถั่วเหลืองปี 2568 กับปี 2567



สัดส่วนการนำเข้าถั่วเหลืองของประเทศไทย
เฉลี่ยปี 2563-2567



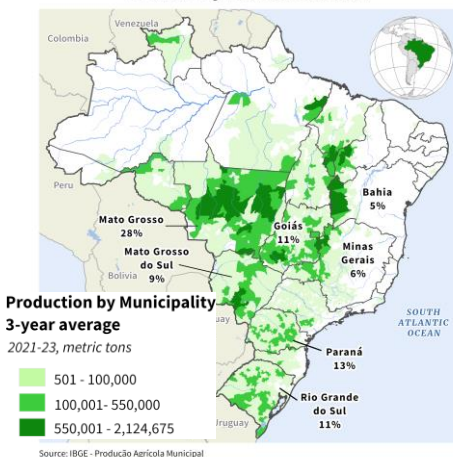
ผลผลิตถั่วเหลือง

บราซิล

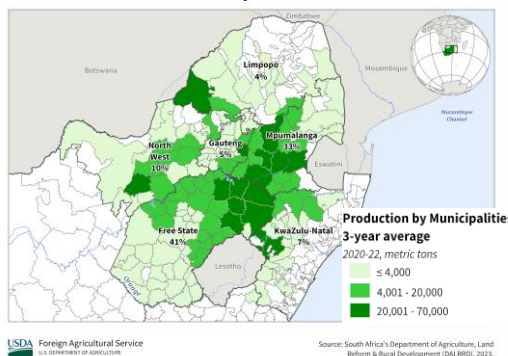
แอฟริกาใต้

โบลีเวีย

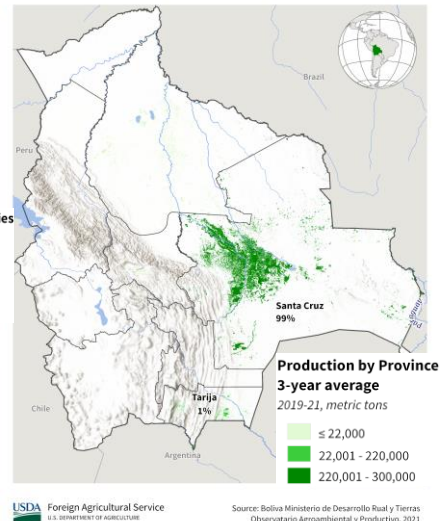
Brazil: Soybean Production



South Africa Soybean Production



Bolivia Soybean Production



รายงานสถานการณ์ สินค้าโภคภัณฑ์เกษตร

มีนาคม
2568



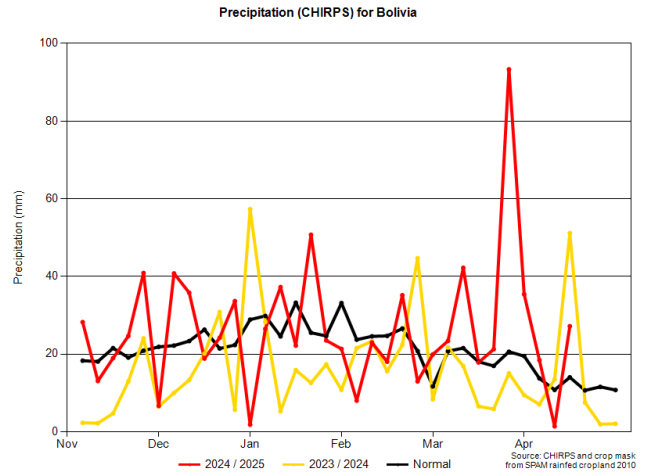
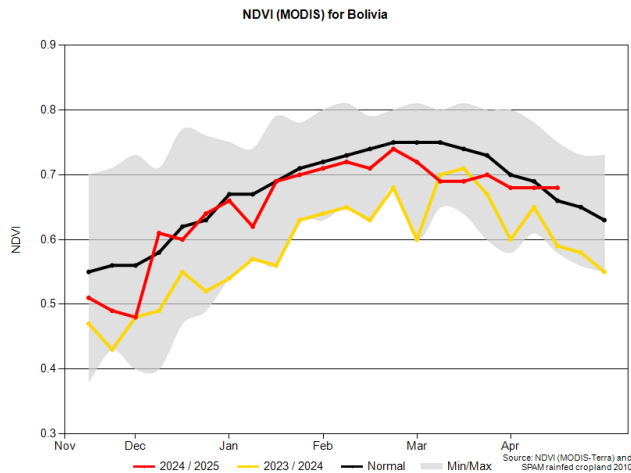
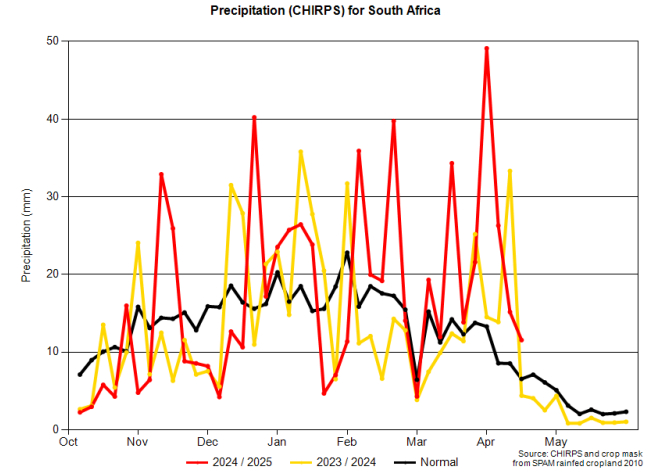
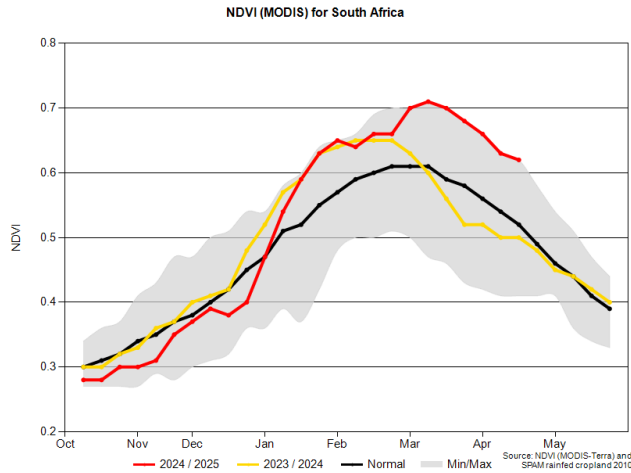
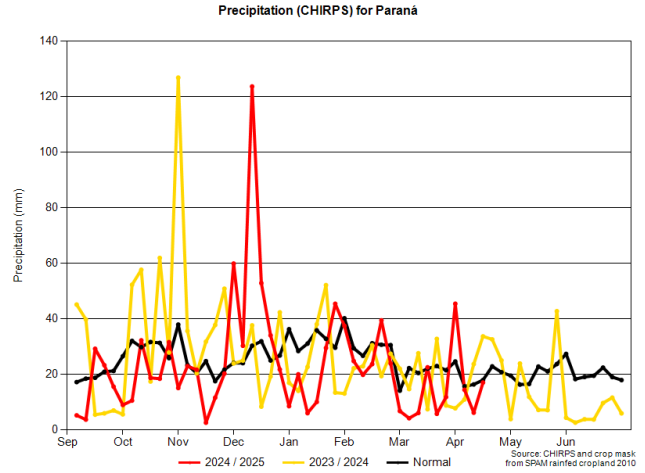
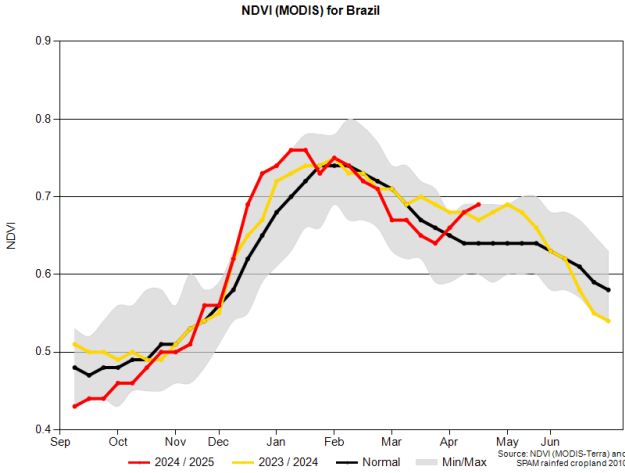
NDVI (ดัชนีพืชพรรณ)

ปริมาณน้ำฝนสะสม (มม.)

บราซิล

แอฟริกาใต้

โบลิเวีย



รายงานสถานการณ์ สินค้าโภคภัณฑ์เกษตร

มีนาคม
2568



ที่มา: World Bank และ USDA

หมายเหตุ:

1. ราคาข้าว เป็นราคา 5% broken, white rice (WR) f.o.b. Bangkok
2. ราคาข้าวสาลี เป็นราคา Wheat (U.S.), no. 2 hard red winter Gulf export price
3. ราคาข้าวโพด เป็นราคา Maize (U.S.), no. 2, yellow, f.o.b. US Gulf ports
4. ราคาถั่วเหลือง เป็นราคา U.S Gulf Yellow Soybean #2, CIF Rotterdam
5. ราคายางพารา เป็นราคา RSS3 grade, Singapore Commodity Exchange Ltd (SICOM)
6. ราคาปาล์มน้ำมัน เป็นราคา Palm oil (Malaysia), FOB Malaysia Ports
7. ราคาฝ้าย เป็นราคา Cotton (US), Memphis/Eastern
8. ราคาเนื้อวัว เป็นราคา Beef (Australia/New Zealand), FOB port of entry
9. ราคาเนื้อไก่ เป็นราคา Chicken (US), 2.5 to 3.5 pounds, USDA grade "A"
10. ดัชนีราคาสินค้าเกษตรคำนวณโดยศูนย์ข้อมูลเกษตรแห่งชาติ ได้แก่ ดัชนีราคาพืช
ดัชนีราคาสินค้าเกษตรที่ใช้เป็นวัตถุดิบ และดัชนีราคาเนื้อสัตว์
 - ดัชนีราคาพืช ประกอบด้วย ราคาข้าว ข้าวสาลี ข้าวโพด และถั่วเหลือง
 - ดัชนีราคาสินค้าเกษตรที่ใช้เป็นวัตถุดิบ ประกอบด้วย ราคายางพารา ปาล์มน้ำมัน และฝ้าย
 - ดัชนีราคาเนื้อสัตว์ ประกอบด้วย ราคาเนื้อวัว และเนื้อไก่
11. การสร้างดัชนีราคาสินค้าเกษตรใช้ Fixed base Laspeyres ใช้ปีฐาน 2558