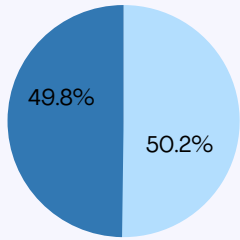




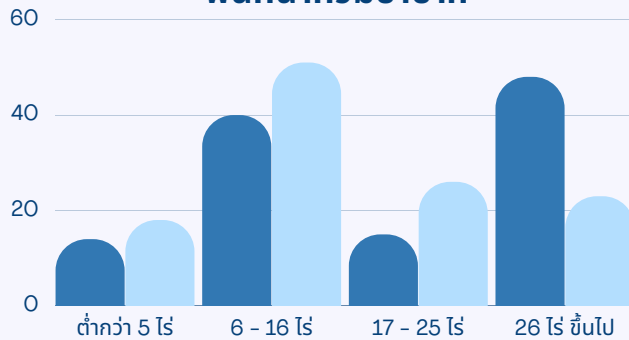
# รายงานการวิเคราะห์ผลกระทบทางเศรษฐกิจการเกษตร และแนวทางการปรับตัวของเกษตรกรในพื้นที่น้ำท่วมซ้ำซาก

## หมวดพื้นที่ทำการเกษตร

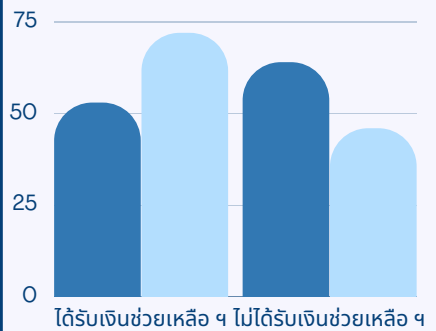


● ในเขตชลประทาน  
● นอกเขตชลประทาน

## พื้นที่ทำการเกษตรในพื้นที่น้ำท่วมซ้ำซาก



## เงินช่วยเหลือจากการได้รับผลกระทบจากภัยพิบัติ



## ผลการวิเคราะห์แนวทางการปรับตัวของเกษตรกรในพื้นที่น้ำท่วมซ้ำซาก

เมื่อพิจารณาวิธีการรับมือและปรับตัวต่อพื้นที่ที่ถูกน้ำท่วมในภาพรวม พบว่าเกษตรกรที่มีพื้นที่ทำเกษตรอยู่ในเขตชลประทาน มีการปรับตัวในการทำเกษตรสูงกว่าเกษตรกรที่อยู่นอกเขตชลประทาน เนื่องจากเกษตรกรส่วนใหญ่เป็นผู้สูงอายุ และสภาพพื้นที่ที่ทำการเกษตรไม่สามารถปรับตัวได้ เช่น เป็นพื้นที่แอ่งกระทะ ส่วนเกษตรกรที่มีพื้นที่ทำเกษตรอยู่ในเขตชลประทานจะมีการปรับตัวในพื้นที่น้ำท่วมซ้ำซากได้ดีกว่า เนื่องจากกรมชลประทานมีการจัดสรรน้ำให้เพียงพอสำหรับการผลิตพืชต่างๆ และเพียงพอต่อการเลื่อนการปลูกพืช

แนวทางการปรับตัวของเกษตรกรที่มีพื้นที่ทำเกษตรอยู่นอกเขตชลประทาน ในด้านการผลิตสินค้าเกษตร จะทำการเปลี่ยนมาใช้พันธุ์ที่ทนต่อน้ำท่วม พร้อมกับทำคันกั้นดินเพื่อป้องกันน้ำท่วม ส่วนด้านการลดต้นทุน/เพิ่มรายได้ เกษตรกรจะทำการเลี้ยงสัตว์ เช่น ปลา วัว ควาย เพื่อเพิ่มรายได้ และการลดต้นทุนด้านแรงงาน สำหรับในด้านการใช้ข้อมูลภัยพิบัติในการปรับตัว เป็นการติดตามข้อมูลเกี่ยวกับน้ำท่วมเพิ่มมากขึ้น ส่วนแนวทางการปรับตัวของเกษตรกรที่มีพื้นที่ทำเกษตรอยู่ในเขตชลประทาน ด้านการผลิตสินค้าเกษตรจะทำการใช้พันธุ์อายุสั้นในการทำเกษตรครั้งที่ 2 และการเลื่อนปลูกพืชให้เร็วขึ้น ด้านการลดต้นทุน/เพิ่มรายได้ จะเลี้ยงสัตว์ เช่น ปลา วัว ควาย เพื่อเพิ่มรายได้ และรับจ้างเมื่อเก็บเกี่ยวผลผลิตเสร็จ และในด้านการใช้ข้อมูลภัยพิบัติในการปรับตัว จะมีการติดตามข้อมูลเกี่ยวกับน้ำท่วมเพิ่มมากขึ้น

การปรับตัวของเกษตรกรแยกตามช่วงอายุ และพื้นที่ชลประทาน			แยกตามช่วงอายุ			รวม (คน)
			Baby Boomer	Gen X	Gen Y	
เกษตรกรมีพื้นที่ทำเกษตร อยู่ในเขตชลประทาน	การปรับตัวของเกษตรกรที่อยู่ในพื้นที่น้ำท่วมซ้ำซาก	ไม่มีการปรับตัว	15	7	4	26
		มีการปรับตัว	30	48	13	91
	รวม		45	55	17	117
เกษตรกรมีพื้นที่ทำเกษตร อยู่นอกเขตชลประทาน	การปรับตัวของเกษตรกรที่อยู่ในพื้นที่น้ำท่วมซ้ำซาก	ไม่มีการปรับตัว	50	24	7	81
		มีการปรับตัว	10	22	5	37
	รวม		60	46	12	118
รวมเกษตรกร	การปรับตัวของเกษตรกรที่อยู่ในพื้นที่น้ำท่วมซ้ำซาก	ไม่มีการปรับตัว	65	31	11	107
		มีการปรับตัว	40	70	18	128
	รวม		105	101	29	235

ที่มา : จากการสำรวจ

# รายงานการวิเคราะห์ผลกระทบทางเศรษฐกิจการเกษตร และแนวทางการปรับตัวของเกษตรกรในพื้นที่น้ำท่วมซ้ำซาก

## ▶ ปัญหาในการปรับตัวของเกษตรกรที่อยู่ในพื้นที่น้ำท่วมซ้ำซาก



### ปัญหาในด้านการรับเงินช่วยเหลือเยียวยาเนื่องจากการได้รับผลกระทบจากภัยพิบัติ

ความล่าช้าของการจ่ายเงินช่วยเหลือเยียวยาเกษตรกรที่ได้รับผลกระทบจากภัยพิบัติ เนื่องจากมีการตรวจสอบหลายขั้นตอน และแต่ละขั้นตอนใช้ระยะเวลาานาน ทำให้ได้รับเงินล่าช้าไม่ทันต่อการปลูกรอบใหม่ในช่วงหลังน้ำลด ส่งผลให้เกษตรกรต้องใช้ทุนของตัวเองในการผลิตรอบใหม่ และเกษตรกรบางรายต้องกู้ยืมเงินในการลงทุนเนื่องจากเงินช่วยเหลือไม่เพียงพอต่อการลงทุน



### มาตรการช่วยเหลือเยียวยาไม่เพียงพอต่อการฟื้นฟูหลังเกิดอุทกภัยของเกษตรกร

มาตรการจ่ายเงินช่วยเหลือเยียวยาเกษตรกรที่ได้รับผลกระทบจากภัยพิบัติไม่เพียงพอต่อการฟื้นฟูของเกษตรกร เกษตรกรจึงต้องการให้ภาครัฐช่วยเหลือในเรื่องของการสนับสนุนปัจจัยการผลิตเพิ่มเติม เช่น การแจกเมล็ดพันธุ์ แจกปุ๋ย โครงการลดราคาปัจจัยการผลิต (ปุ๋ย-ยา)

## ▶ ข้อเสนอแนะ



### ข้อเสนอแนะด้านแนวทางการปรับตัวของเกษตรกร

- ▶ **1) การจัดกิจกรรม** หรือการอบรมควรมีการให้ความรู้เกี่ยวกับวิธีการปรับตัวของเกษตรกร ในพื้นที่น้ำท่วมซ้ำซากทั้งในด้านการผลิต การลดต้นทุน/เพิ่มรายได้ และการใช้ประโยชน์ข้อมูลขนาดใหญ่ รวมทั้งควรมีการส่งเสริมการให้ความรู้ความเข้าใจเกี่ยวกับการสังเกตและติดตามสภาพอากาศในพื้นที่ทำการเกษตร
- ▶ **2) การพัฒนาข้อมูลการทำนายสภาพอากาศในอนาคต** การพัฒนาระบบเตือนภัย จากสภาพอากาศ ความรู้เรื่องการเปลี่ยนแปลงสภาพภูมิอากาศ การเฝ้าระวังผลกระทบ ตลอดจน การสร้างความตระหนักในผลกระทบที่เกิดขึ้นจากการเปลี่ยนแปลงสภาพภูมิอากาศ นอกจากนี้จำนวนสื่อที่ให้ข่าวสารภายในพื้นที่ควรจะมีการใช้อย่างเหมาะสม
- ▶ **3) ภาครัฐและหน่วยงานที่เกี่ยวข้อง** จะต้องเข้าไปให้คำแนะนำส่งเสริมอย่างสม่ำเสมอและทั่วถึง ซึ่งจะส่งผลดีต่อเกษตรกรให้สามารถปรับตัวจากการเปลี่ยนแปลงสภาพภูมิอากาศมากขึ้น
- ▶ **4) มาตรการช่วยเหลือเยียวยาเกษตรกรในการเกิดอุทกภัย** เกษตรกรมีความคิดเห็นเกี่ยวกับมาตรการช่วยเหลือเยียวยาเกษตรกรในการเกิดอุทกภัย ซึ่งการให้เงินช่วยเหลือในจำนวนที่เท่ากัน ทำให้ไม่เพียงพอเนื่องจากช่วงเวลาการทำเกษตรของเกษตรกรแต่ละรายไม่ตรงกันทำให้เกษตรกรบางรายที่อยู่ในระยะเริ่มปลูกได้รับเงินช่วยเหลือที่เพียงพอต่อต้นทุนที่เสียไป แต่บางรายอยู่ในช่วงใกล้จะเก็บเกี่ยวผลผลิตทำให้เงินช่วยเหลือไม่เพียงพอต่อต้นทุน



### ข้อเสนอแนะเชิงนโยบาย

- ▶ **1) ส่งเสริมแนวทางการปรับตัวของเกษตรกรของภาครัฐ** ในรูปแบบของการจัดการประชุมเชิงปฏิบัติการให้เกษตรกรได้เรียนรู้เกี่ยวกับผลกระทบจากความแปรปรวนของภูมิอากาศและการปรับตัวที่อาจเป็นแนวทางการเกษตรรูปแบบใหม่ หรือมีการใช้เทคโนโลยีเข้ามาช่วยเหลือ รวมทั้งการศึกษาดูงานจากจังหวัดที่มีการปรับตัวต่อการเกิดภัยพิบัติ เช่น จังหวัดพิษณุโลกมีโครงการบางระกำโมเดลที่ช่วยแก้ไขปัญหามลพิษในพื้นที่น้ำท่วมซ้ำซากได้เพื่อให้เกิดการเรียนรู้ทักษะในการปรับตัว
- ▶ **2) ใช้เทคโนโลยีและนวัตกรรม** ในการสร้างระบบการให้ความช่วยเหลือเกษตรกร เพื่อให้สามารถดำเนินการได้อย่างถูกต้อง รวดเร็ว และถูกต้องตามระเบียบราชการ