



รายงานผลกระทบจากสถานการณ์อุทกภัย และแนวทาง/มาตรการช่วยเหลือเกษตรกร

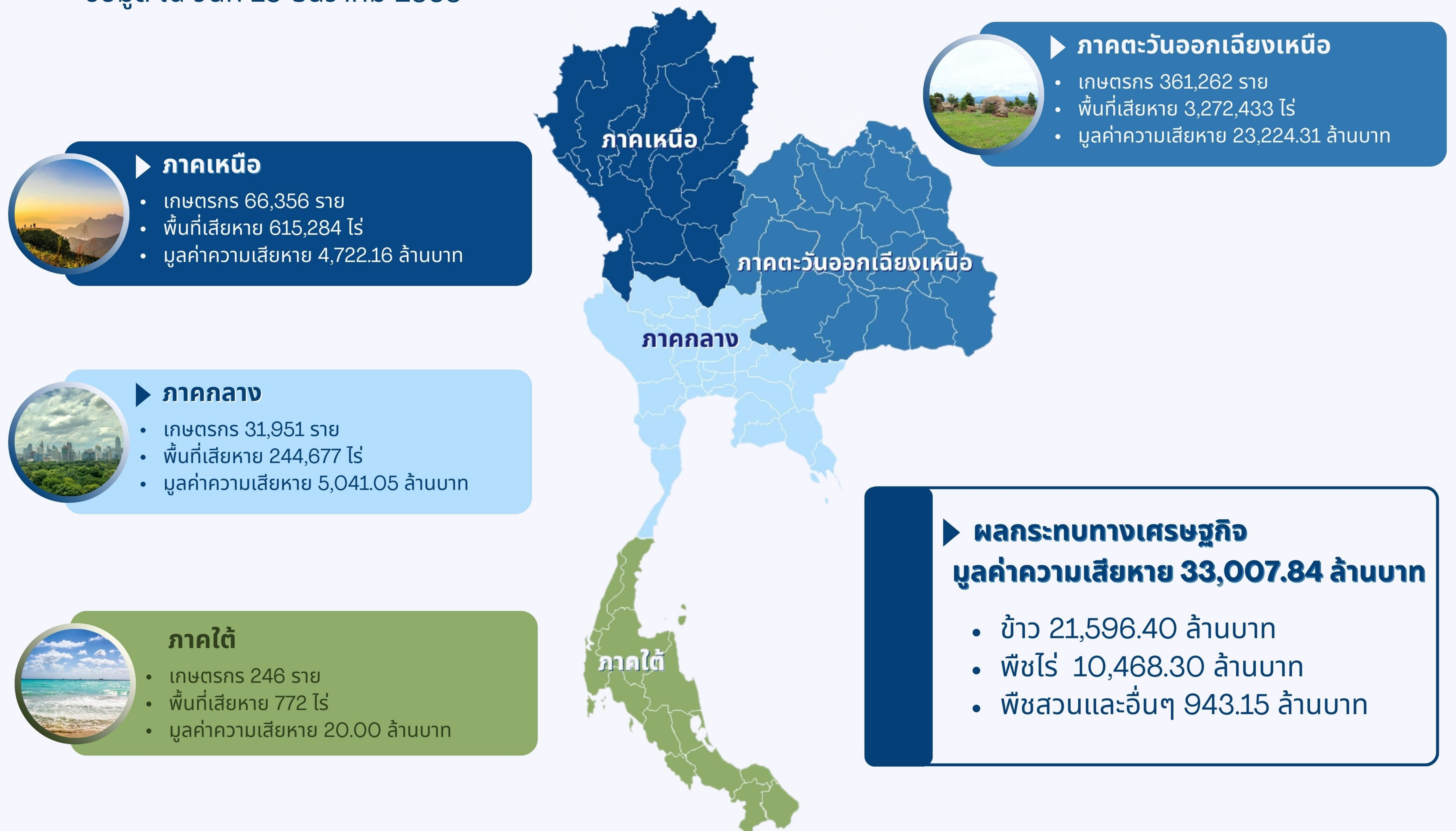
ข้อเท็จจริง และ สถานการณ์อุทกภัย

- ▶ สภาพน้ำในอ่างเก็บน้ำขนาดใหญ่และขนาดกลาง (447 แห่ง) ปริมาณน้ำในอ่างฯ 62,853 ล้าน ลบ.ม. คิดเป็นร้อยละ 82 (ปริมาณน้ำใช้การได้ 38,899 ล้าน ลบ.ม. คิดเป็นร้อยละ 74) ปริมาณน้ำในอ่างฯ ปี 2565 มากกว่าปี 2564 จำนวน 4,238 ล้าน ลบ.ม. สามารถรับน้ำได้อีก 13,564 ล้าน ลบ.ม. (ข้อมูล ณ วันที่ 19 ธันวาคม 2565)
- ▶ ศูนย์ติดตามและแก้ไขปัญหาคัดพิบัติด้านการเกษตร กระทรวงเกษตรและสหกรณ์ รายงานข้อมูลสถานการณ์อุทกภัย (ช่วงเกิดภัย วันที่ 9 สิงหาคม 2565 – 23 พฤศจิกายน 2565 ณ วันที่ 19 ธันวาคม 2565) ซึ่งมีพื้นที่การเกษตรได้รับผลกระทบทั้งสิ้น รวม 65 จังหวัด

พื้นที่ทางการเกษตรได้รับความเสียหายโดยสิ้นเชิงจากสถานการณ์อุทกภัย

ช่วงภัย	เกษตรกร (ราย)	ข้าว (ไร่)	พืชไร่ (ไร่)	พืชสวน (ไร่)	รวม (ไร่)
9 ส.ค. - 23 พ.ย. 2565	459,815	2,769,970	1,331,642	31,554	4,133,166

ที่มา : ศูนย์ติดตามและแก้ไขปัญหาคัดพิบัติด้านการเกษตร กระทรวงเกษตรและสหกรณ์ คำนวณโดยศูนย์ข้อมูลเกษตรแห่งชาติ ข้อมูล ณ วันที่ 19 ธันวาคม 2565



รายงานผลกระทบจากสถานการณ์อุทกภัย และแนวทาง/มาตรการช่วยเหลือเกษตรกร

▶ แนวทาง/มาตรการช่วยเหลือเกษตรกรผู้ได้รับผลกระทบ ครอบคลุมเกษตรกรและสหกรณ์



- ▶ เกษตรกรที่มีพื้นที่การเกษตรเสียหายจะได้รับความช่วยเหลือตามระเบียบกระทรวงการคลัง ว่าด้วยเงินทดรองราชการเพื่อช่วยเหลือผู้ประสบภัยพิบัติกรณีฉุกเฉิน พ.ศ. 2562 ซึ่งกระทรวงเกษตรและสหกรณ์ จะดำเนินการช่วยเหลือตามหลักเกณฑ์วิธีปฏิบัติปลีกย่อย เกี่ยวกับการให้ความช่วยเหลือด้านการเกษตรผู้ประสบภัยพิบัติกรณีฉุกเฉิน พ.ศ. 2564 (มีผลบังคับใช้ ตั้งแต่วันที่ 1 กันยายน 2564)



- ▶ การป้องกันและเตรียมความพร้อม
 - 1) การบริหารจัดการน้ำ โดยการติดตามสภาพอากาศ ปริมาณน้ำ และกำจัดสิ่งกีดขวางทางน้ำ
 - 2) สำรองเมล็ดพันธุ์
 - 3) สำรองเครื่องจักรและเครื่องมือ เช่น เครื่องสูบน้ำ เรือตรวจการ และเครื่องจักรอื่น ๆ
 - 4) สำรองเสบียงอาหารสัตว์ เช่น หญ้าแห้ง กุยยังชีพสัตว์ ทีมสัตวแพทย์เคลื่อนที่
 - 5) ประชาสัมพันธ์เพื่อสร้างความเข้าใจและเตรียมพร้อม รวมทั้งวิเคราะห์ประเมินความเสี่ยง



- ▶ การเผชิญเหตุและการบรรเทาทุกข์
 - 1) สนับสนุนเครื่องสูบน้ำ เครื่องผลักดันน้ำ และเครื่องจักรอื่น ๆ เพื่อการเร่งระบายน้ำ
 - 2) สนับสนุนเรือตรวจการและเจ้าหน้าที่ติดตามสถานการณ์ในพื้นที่
 - 3) สนับสนุนเสบียงอาหารสัตว์ และดูแลสุขภาพสัตว์
 - 4) ระดมเจ้าหน้าที่ให้ความช่วยเหลือเบื้องต้น สนับสนุนกุยยังชีพ น้ำดื่ม อาหารแห้ง ข้าวกล่อง



- ▶ การฟื้นฟูให้ดีกว่าเดิม
 - 1) สำรองและประเมินความเสียหาย เพื่อแจ้งสิทธิ์การรับการช่วยเหลือชดเชยตามระเบียบกระทรวงการคลัง ว่าด้วยเงินทดรองราชการเพื่อช่วยเหลือผู้ประสบภัยพิบัติกรณีฉุกเฉิน พ.ศ. 2562 หลักเกณฑ์การใช้จ่ายเงินทดรองราชการเพื่อช่วยเหลือผู้ประสบภัยพิบัติกรณีฉุกเฉิน พ.ศ. 2563 และหลักเกณฑ์วิธีปฏิบัติปลีกย่อยเกี่ยวกับการให้ความช่วยเหลือด้านการเกษตร ผู้ประสบภัยพิบัติกรณีฉุกเฉิน พ.ศ. 2564
 - 2) จัดหน่วยเคลื่อนที่เพื่อให้คำแนะนำการฟื้นฟู ดูแล ด้านพืช ประมง ปศุสัตว์ เพื่อบำรุงรักษา ฟื้นฟูผลผลิตให้เข้าสู่สภาพปกติ
 - 3) สนับสนุนน้ำหมักชีวภาพจากสารเร่งชุปเปอร์ พด.6 และปุ๋ยพระราชทาน เพื่อบำบัดน้ำเสีย ปรับปรุงดิน และยับยั้งความเสียหายของผลผลิต
 - 4) สนับสนุนพันธุ์สัตว์น้ำ โดยการปล่อยปลาลงสู่แหล่งน้ำธรรมชาติ เพื่อรักษาระบบนิเวศน์และเป็นแหล่งอาหาร ของชุมชน
 - 5) สนับสนุนเมล็ดพันธุ์ข้าว เพื่อใช้ในการเพาะปลูกในรอบถัดไป
 - 6) สนับสนุนเมล็ดพันธุ์ดี (พืชไร่-พืชสวน) เพื่อผลิตเป็นอาหาร ลดรายจ่าย และสร้างรายได้
 - 7) สนับสนุนเสบียงและเวชภัณฑ์สัตว์ เพื่อช่วยเหลือและฟื้นฟูสัตว์ที่ได้รับผลกระทบ
 - 8) ช่อมแซมเครื่องมือ เครื่องจักรกลทางการเกษตร และโครงสร้างพื้นฐานด้านชลประทาน รวมทั้งทางระบายน้ำ
 - 9) สนับสนุนแหล่งเงินกู้ปลอดดอกเบี้ยแก่สมาชิกสหกรณ์ที่ประสบภัย เพื่อฟื้นฟูอาชีพ โดยกองทุนพัฒนาสหกรณ์