

# รายงานสถานการณ์ สินค้าโภคภัณฑ์เกษตร

มกราคม  
2567



## สรุปภาพรวมสถานการณ์สินค้าเกษตรในตลาดโลก

### 1. ดัชนีราคาสินค้าเกษตร

ดัชนีราคาธัญพืช และดัชนีราคาสินค้าเกษตรที่ใช้เป็นวัตถุดิบ เดือนมกราคม 2567 เมื่อเทียบกับช่วงเดียวกันของปีก่อน ลดลง 15.18% และ 3.99% ตามลำดับ ขณะที่ดัชนีราคาเนื้อสัตว์ เพิ่มขึ้น 2.84%

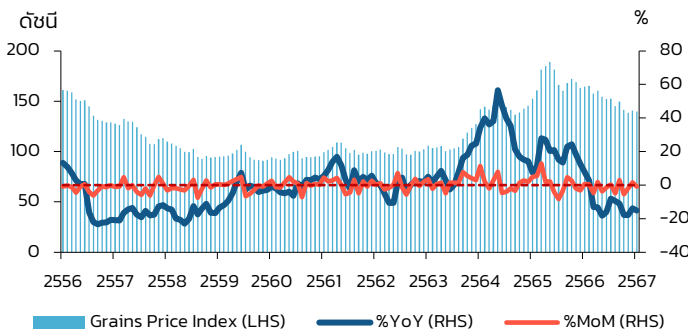
### 2. ราคาสินค้าเกษตร

	ข้าว (ดอลลาร์สหรัฐต่อตัน)	ข้าวสาลี (ดอลลาร์สหรัฐต่อตัน)	ถั่วเหลือง (ดอลลาร์สหรัฐต่อตัน)	ยางพารา (ดอลลาร์สหรัฐต่อกิโลกรัม)
ราคา	660.00	283.91	547.38	1.80

1

### ดัชนีราคาสินค้าเกษตร

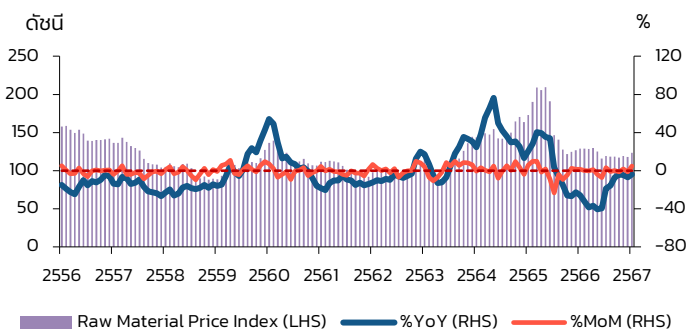
ดัชนีราคาสินค้าเกษตรที่สำคัญ 3 สินค้า ได้แก่ ดัชนีราคาธัญพืช ดัชนีราคาสินค้าเกษตรที่ใช้เป็นวัตถุดิบ และดัชนีราคาเนื้อสัตว์



### ดัชนีราคาธัญพืช (Grains Price Index)



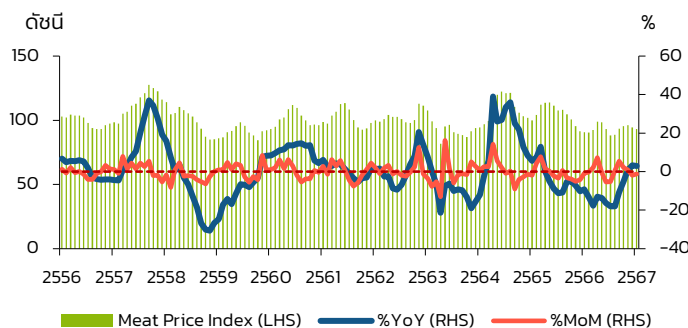
ดัชนีราคาธัญพืช เดือนมกราคม 2567 **ลดลง** 15.18% เมื่อเทียบกับช่วงเดียวกันของปีก่อน และเมื่อเทียบกับเดือนธันวาคมที่ผ่านมา **ลดลง** 0.83%



### ดัชนีราคาสินค้าเกษตรที่ใช้เป็นวัตถุดิบ (Raw Material Price Index)



ดัชนีราคาสินค้าเกษตรที่ใช้เป็นวัตถุดิบ เดือนมกราคม 2567 **ลดลง** 3.99% เมื่อเทียบกับช่วงเดียวกันของปีก่อน และเมื่อเทียบกับเดือนธันวาคมที่ผ่านมา **เพิ่มขึ้น** 4.90%



### ดัชนีราคาเนื้อสัตว์ (Meat Price Index)



ดัชนีราคาเนื้อสัตว์ เดือนมกราคม 2567 **เพิ่มขึ้น** 2.84% เมื่อเทียบกับช่วงเดียวกันของปีก่อน และเมื่อเทียบกับเดือนธันวาคมที่ผ่านมา **ลดลง** 1.21%

หมายเหตุ: %YoY คือ อัตราการเติบโตเมื่อเทียบกับช่วงเดียวกันของปีก่อน และ %MoM คือ อัตราการเติบโตเมื่อเทียบกับเดือนก่อน

# รายงานสถานการณ์ สินค้าโภคภัณฑ์เกษตร

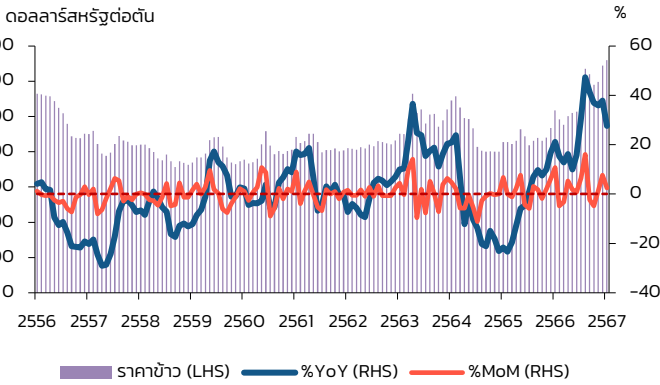
มกราคม  
2567



## 2

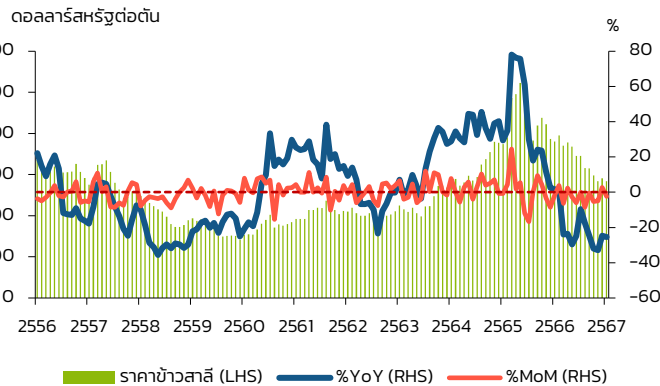
### ราคาสินค้าเกษตร

ราคาสินค้าเกษตรที่สำคัญ 4 สินค้า ได้แก่ ข้าว ข้าวสาลี ถั่วเหลือง และยางพารา



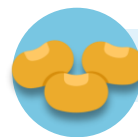
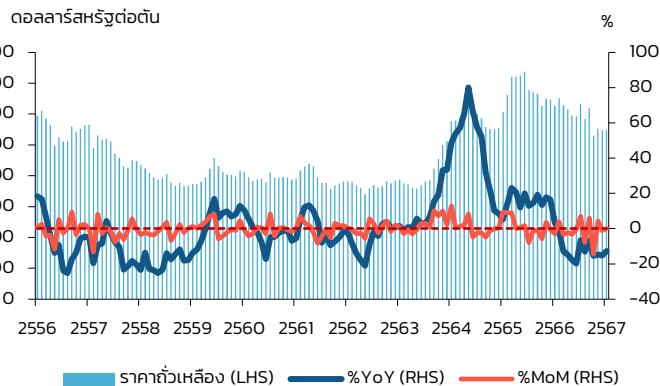
### ราคาข้าว

ราคาข้าว อยู่ที่ 660.00 ดอลลาร์สหรัฐต่อตัน  
**เพิ่มขึ้น** 27.66% เมื่อเทียบกับช่วงเดียวกันของปีก่อน  
และเมื่อเทียบกับเดือนธันวาคมที่ผ่านมา**เพิ่มขึ้น** 2.48%



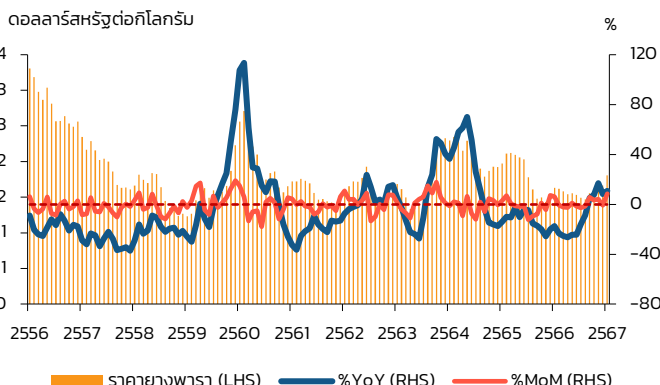
### ราคาข้าวสาลี

ราคาข้าวสาลี อยู่ที่ 283.91 ดอลลาร์สหรัฐต่อตัน  
**ลดลง** 25.36% เมื่อเทียบกับช่วงเดียวกันของปีก่อน  
และเมื่อเทียบกับเดือนธันวาคมที่ผ่านมา**ลดลง** 2.48%



### ราคาถั่วเหลือง

ราคาถั่วเหลือง อยู่ที่ 547.38 ดอลลาร์สหรัฐต่อตัน  
**ลดลง** 12.64% เมื่อเทียบกับช่วงเดียวกันของปีก่อน  
หากเทียบกับเดือนธันวาคมที่ผ่านมา**ลดลง** 0.01%



### ราคายางพารา

ราคายางพารา อยู่ที่ 1.80 ดอลลาร์สหรัฐต่อกิโลกรัม  
**เพิ่มขึ้น** 10.69% เมื่อเทียบกับช่วงเดียวกันของปีก่อน  
และเมื่อเทียบกับเดือนธันวาคมที่ผ่านมา**เพิ่มขึ้น** 8.57%

# รายงานสถานการณ์ สินค้าโภคภัณฑ์เกษตร

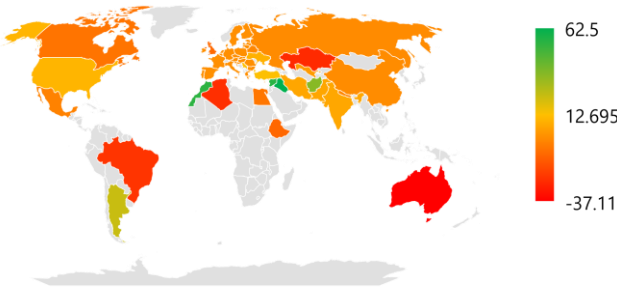
มกราคม  
2567



**📍** การคาดการณ์ผลผลิตข้าวสาลี ปี 2567 ณ มกราคม 2567 พบว่า ประเทศผู้ผลิตหลักที่มีการเปลี่ยนแปลงเพิ่มขึ้นจากปีที่ผ่านมา เช่น อาร์เจนตินา อิรัก อินเดีย และสหรัฐอเมริกา เป็นต้น สำหรับประเทศที่มีการเปลี่ยนแปลงลดลง เช่น แคนาดา ออสเตรเลีย สหภาพยุโรป และจีน เป็นต้น

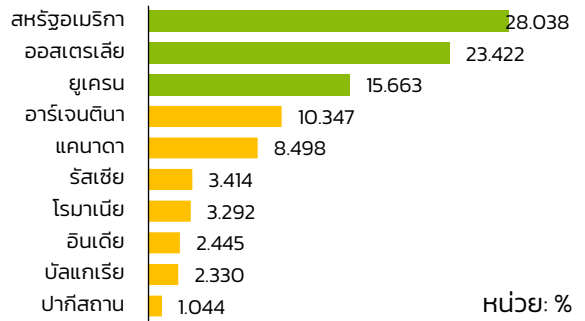
**📍** ประเทศที่มีการผลิตข้าวสาลีที่สำคัญของโลก ได้แก่ อาร์เจนตินา มีผลผลิตเพิ่มขึ้น เนื่องจากมีปริมาณน้ำฝนสูงกว่าช่วงภัยแล้งในปี 2566 ทำให้ผลผลิตในรัฐบัวโนสไอเรส ซึ่งเป็นพื้นที่เพาะปลูกที่สำคัญของประเทศมีผลผลิตเพิ่มมากขึ้น ขณะที่ออสเตรเลียและจีน มีผลผลิตลดลง เนื่องจากออสเตรเลียมีปริมาณน้ำฝนอยู่ในระดับต่ำ สำหรับจีน พื้นที่เพาะปลูกเสียหายจากฝนตกหนัก ซึ่งกระทบต่อพื้นที่เพาะปลูกที่สำคัญ

ร้อยละการเปลี่ยนแปลงปริมาณผลผลิตข้าวสาลี ปี 2567 กับปี 2566



Powered by Bing

สัดส่วนการนำเข้าข้าวสาลีของประเทศไทย  
เฉลี่ยปี 2561 - 2565

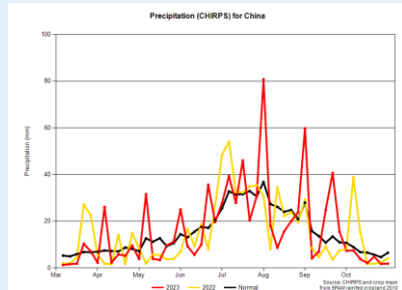
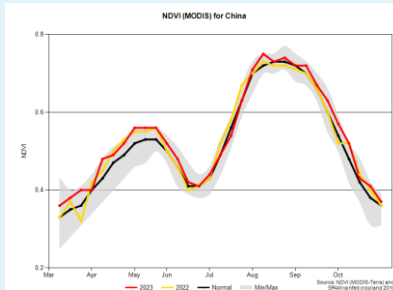
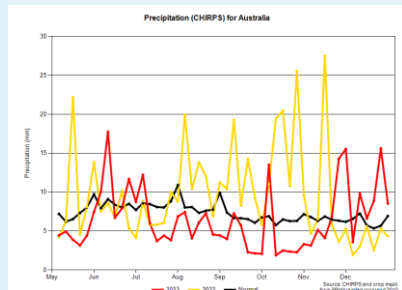
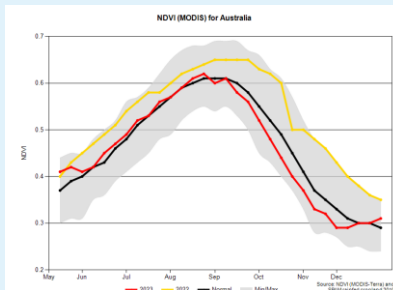
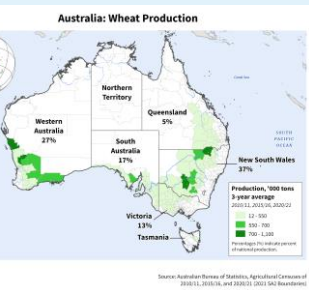
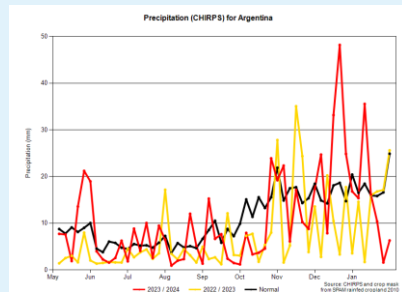
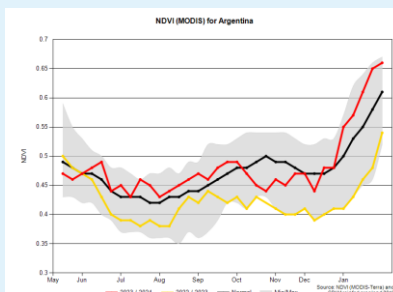
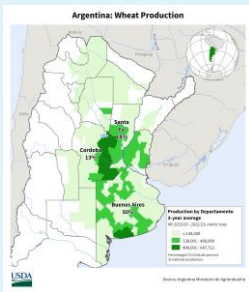


0 10 20 30

## ผลผลิตข้าวสาลี

## NDVI (ดัชนีพืชพรรณ)

## ปริมาณน้ำฝนสะสม (มม.)



อาร์เจนตินา

ออสเตรเลีย

จีน

# รายงานสถานการณ์ สินค้าโภคภัณฑ์เกษตร

มกราคม  
2567



ที่มา: World Bank และ USDA

หมายเหตุ:

1. ราคาข้าว เป็นราคา 5% broken, white rice (WR) f.o.b. Bangkok
2. ราคาข้าวสาลี เป็นราคา Wheat (U.S.), no. 2 hard red winter Gulf export price
3. ราคาข้าวโพด เป็นราคา Maize (U.S.), no. 2, yellow, f.o.b. US Gulf ports
4. ราคาถั่วเหลือง เป็นราคา U.S Gulf Yellow Soybean #2, CIF Rotterdam
5. ราคายางพารา เป็นราคา RSS3 grade, Singapore Commodity Exchange Ltd (SICOM)
6. ราคาปาล์มน้ำมัน เป็นราคา Palm oil (Malaysia), FOB Malaysia Ports
7. ราคาฝ้าย เป็นราคา Cotton (US), Memphis/Eastern
8. ราคาเนื้อวัว เป็นราคา Beef (Australia/New Zealand), FOB port of entry
9. ราคาเนื้อไก่ เป็นราคา Chicken (US), 2.5 to 3.5 pounds, USDA grade "A"
10. ดัชนีราคาสินค้าเกษตรคำนวณโดยศูนย์ข้อมูลเกษตรแห่งชาติ ได้แก่ ดัชนีราคาธัญพืช  
ดัชนีราคาสินค้าเกษตรที่ใช้เป็นวัตถุดิบ และดัชนีราคาเนื้อสัตว์
  - ดัชนีราคาธัญพืช ประกอบด้วย ราคาข้าว ข้าวสาลี ข้าวโพด และถั่วเหลือง
  - ดัชนีราคาสินค้าเกษตรที่ใช้เป็นวัตถุดิบ ประกอบด้วย ราคายางพารา ปาล์มน้ำมัน และฝ้าย
  - ดัชนีราคาเนื้อสัตว์ ประกอบด้วย ราคาเนื้อวัว และเนื้อไก่
11. การสร้างดัชนีราคาสินค้าเกษตรใช้ Fixed base Laspeyres ใช้ปีฐาน 2558