

รายงานสถานการณ์ สินค้าโภคภัณฑ์เกษตร

พฤษภาคม
2568



สรุปภาพรวมสถานการณ์สินค้าเกษตรในตลาดโลก

1. ดัชนีราคาสินค้าเกษตร

ดัชนีราคาธัญพืช เดือนพฤษภาคม 2568 เมื่อเทียบกับช่วงเดียวกันของปีก่อน ลดลง 15.43% ขณะที่ดัชนีราคาสินค้าเกษตรที่ใช้เป็นวัตถุดิบ และดัชนีราคาเนื้อสัตว์ เพิ่มขึ้น 1.60% และ 14.24% ตามลำดับ

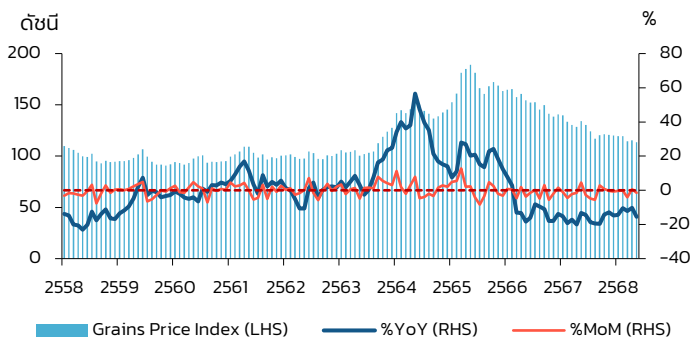
2. ราคาสินค้าเกษตร

	ข้าว (ดอลลาร์สหรัฐต่อตัน)	ข้าวสาลี (ดอลลาร์สหรัฐต่อตัน)	ถั่วเหลือง (ดอลลาร์สหรัฐต่อตัน)	ยางพารา (ดอลลาร์สหรัฐต่อกิโลกรัม)
ราคา	431.00	237.00	414.35	2.19

1

ดัชนีราคาสินค้าเกษตร

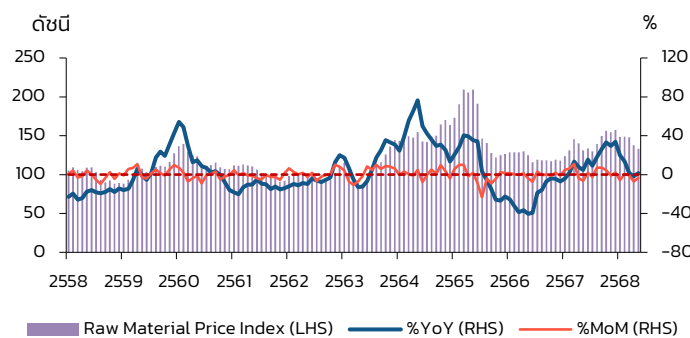
ดัชนีราคาสินค้าเกษตรที่สำคัญ 3 สินค้า ได้แก่ ดัชนีราคาธัญพืช ดัชนีราคาสินค้าเกษตรที่ใช้เป็นวัตถุดิบ และดัชนีราคาเนื้อสัตว์



ดัชนีราคาธัญพืช (Grains Price Index)



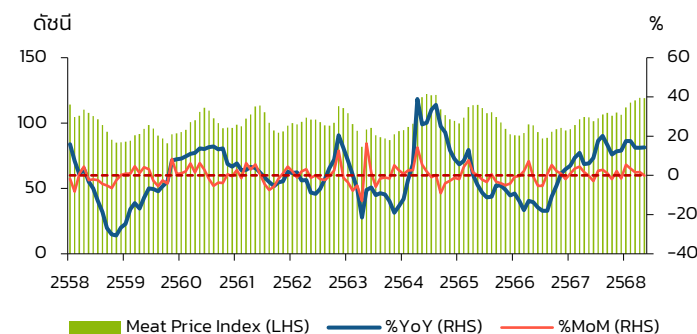
ดัชนีราคาธัญพืช เดือนพฤษภาคม 2568 **ลดลง** 15.43% เมื่อเทียบกับช่วงเดียวกันของปีก่อน และเมื่อเทียบกับเดือนเมษายนที่ผ่านมา **ลดลง** 1.55%



ดัชนีราคาสินค้าเกษตรที่ใช้เป็นวัตถุดิบ (Raw Material Price Index)



ดัชนีราคาสินค้าเกษตรที่ใช้เป็นวัตถุดิบ เดือนพฤษภาคม 2568 **เพิ่มขึ้น** 1.60% เมื่อเทียบกับช่วงเดียวกันของปีก่อน และเมื่อเทียบกับเดือนเมษายนที่ผ่านมา **ลดลง** 3.40%



ดัชนีราคาเนื้อสัตว์ (Meat Price Index)



ดัชนีราคาเนื้อสัตว์ เดือนพฤษภาคม 2568 **เพิ่มขึ้น** 14.24% เมื่อเทียบกับช่วงเดียวกันของปีก่อน และเมื่อเทียบกับเดือนเมษายนที่ผ่านมา **ลดลง** 0.18%

หมายเหตุ: %YoY คือ อัตราการเติบโตเมื่อเทียบกับช่วงเดียวกันของปีก่อน และ %MoM คือ อัตราการเติบโตเมื่อเทียบกับเดือนก่อน

รายงานสถานการณ์ สินค้าโภคภัณฑ์เกษตร

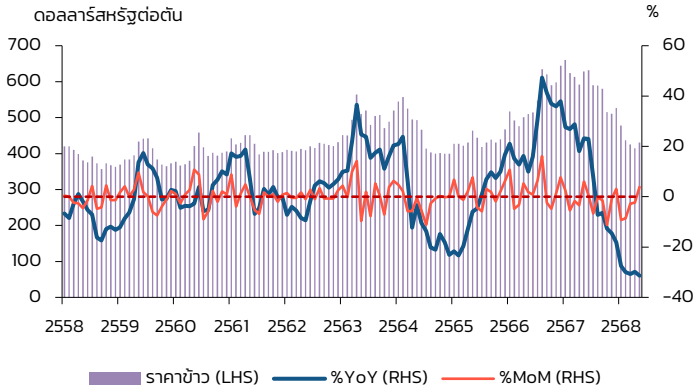
พฤษภาคม
2568



2

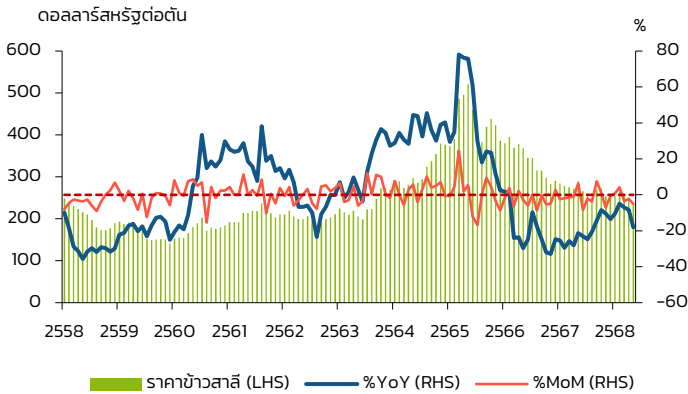
ราคาสินค้าเกษตร

ราคาสินค้าเกษตรที่สำคัญ 4 สินค้า ได้แก่ ข้าว ข้าวสาลี ถั่วเหลือง และยางพารา



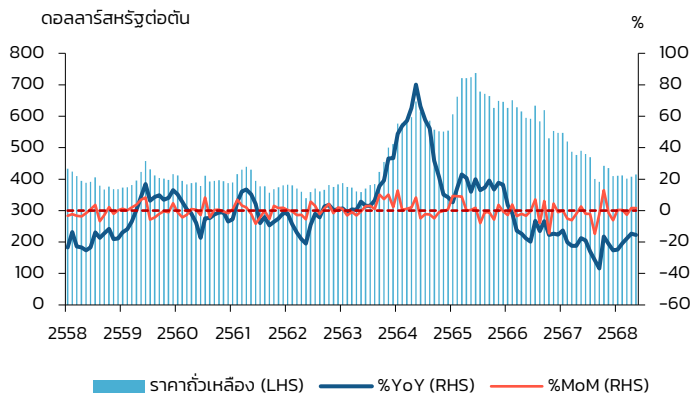
ราคาข้าว

ราคาข้าว อยู่ที่ 431.00 ดอลลาร์สหรัฐต่อตัน **ลดลง** 31.37% เมื่อเทียบกับช่วงเดียวกันของปีก่อน และเมื่อเทียบกับเดือนเมษายนที่ผ่านมา**เพิ่มขึ้น** 3.86%



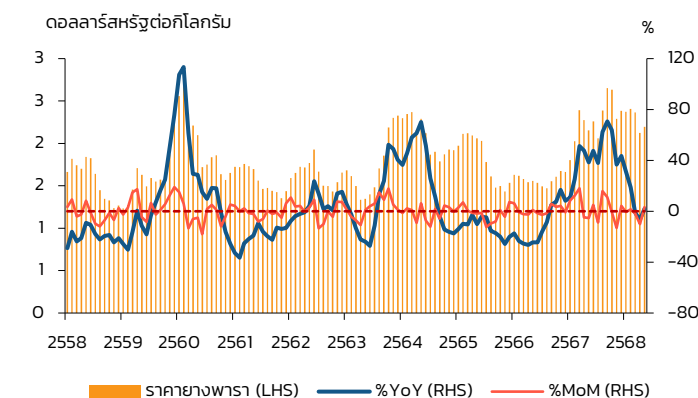
ราคาข้าวสาลี

ราคาข้าวสาลี อยู่ที่ 237.00 ดอลลาร์สหรัฐต่อตัน **ลดลง** 18.11% เมื่อเทียบกับช่วงเดียวกันของปีก่อน และเมื่อเทียบกับเดือนเมษายนที่ผ่านมา**ลดลง** 5.04%



ราคาถั่วเหลือง

ราคาถั่วเหลือง อยู่ที่ 414.35 ดอลลาร์สหรัฐต่อตัน **ลดลง** 15.48% เมื่อเทียบกับช่วงเดียวกันของปีก่อน หากเทียบกับเดือนเมษายนที่ผ่านมา**เพิ่มขึ้น** 1.66%



ราคายางพารา

ราคายางพารา อยู่ที่ 2.19 ดอลลาร์สหรัฐต่อกิโลกรัม **เพิ่มขึ้น** 1.88% เมื่อเทียบกับช่วงเดียวกันของปีก่อน และเมื่อเทียบกับเดือนเมษายนที่ผ่านมา**เพิ่มขึ้น** 3.27%

รายงานสถานการณ์ สินค้าโภคภัณฑ์เกษตร

พฤษภาคม
2568



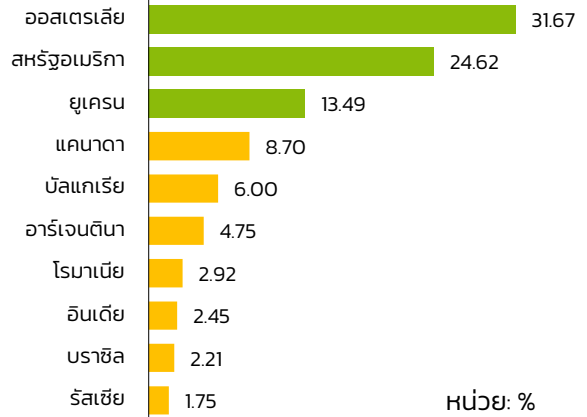
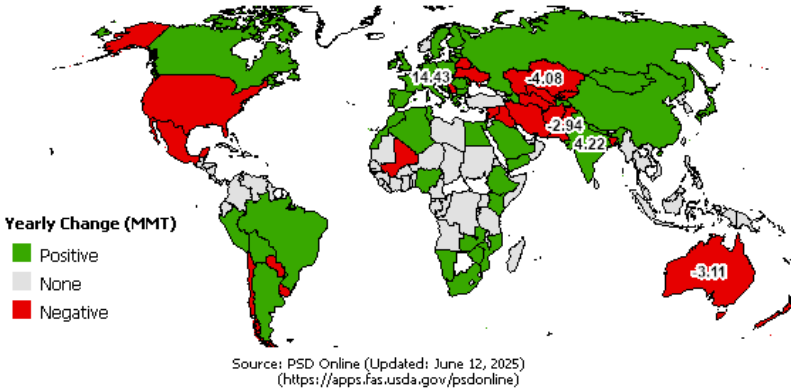
📍 การคาดการณ์ผลผลิตข้าวสาลีปี 2568 ณ พฤษภาคม 2568 พบว่า ประเทศผู้ผลิตหลักที่มีการเปลี่ยนแปลงเพิ่มขึ้นจากปีที่ผ่านมา เช่น อินเดีย จีน สหภาพยุโรป และรัสเซีย เป็นต้น สำหรับประเทศที่มีการเปลี่ยนแปลงลดลง เช่น ยูเครน อุซเบกิสถาน และสหรัฐอเมริกา เป็นต้น

📍 ประเทศที่มีการผลิตข้าวสาลีที่สำคัญของโลก ได้แก่ อินเดีย มีผลผลิตเพิ่มขึ้น เนื่องจากพื้นที่เพาะปลูกเพิ่มขึ้นร้อยละ 3 จากปีที่แล้ว ประกอบกับสภาพน้ำชลประทานที่เอื้ออำนวย ความชื้นในดินอยู่ในระดับดี และมีการใช้เมล็ดพันธุ์ที่ให้ผลผลิตสูงและทนทานต่อสภาพภูมิอากาศ ขณะที่ยูเครนและอุซเบกิสถาน เผชิญกับสภาพอากาศที่ไม่เอื้ออำนวย ส่งผลให้ผลผลิตลดลง โดยยูเครนพื้นที่เพาะปลูกลดลงร้อยละ 4 จากปีที่ผ่านมา ซึ่งเป็นผลจากความขัดแย้งและภัยแล้ง สำหรับอุซเบกิสถาน ผลผลิตได้รับผลกระทบจากคลื่นความร้อนในช่วงการออกดอกของพืช (ปลายเดือนเมษายนถึงต้นเดือนพฤษภาคม) ซึ่งเป็นระยะพัฒนาสำคัญของต้นข้าวสาลี ทำให้ผลผลิตต่อไร่ลดลง

ร้อยละการเปลี่ยนแปลงปริมาณผลผลิตข้าวสาลีปี 2568 กับปี 2567

สัดส่วนการนำเข้าข้าวสาลีของประเทศไทย
เฉลี่ยปี 2563-2567

2025/2026 Wheat Production (Change from Previous Year)



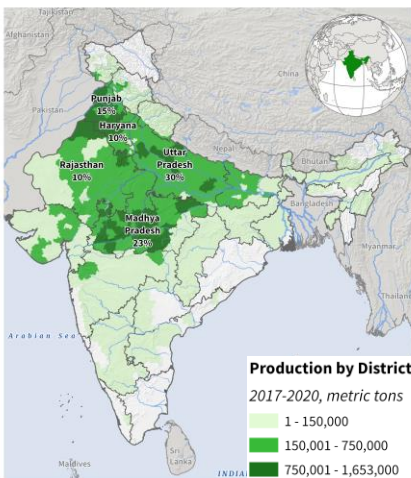
ผลผลิตข้าวสาลี

อินเดีย

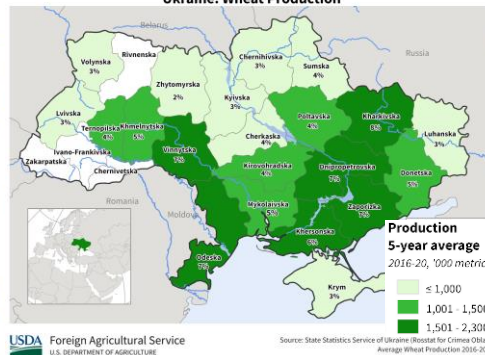
ยูเครน

อุซเบกิสถาน

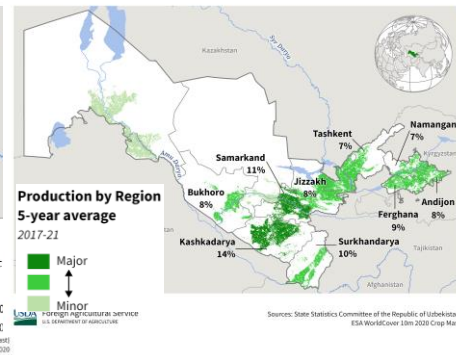
India: Wheat Production



Ukraine: Wheat Production



Uzbekistan: Wheat Production



รายงานสถานการณ์ สินค้าโภคภัณฑ์เกษตร

พฤษภาคม
2568



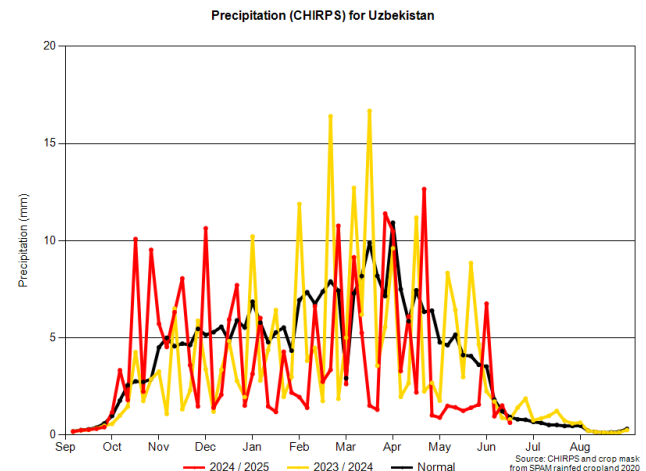
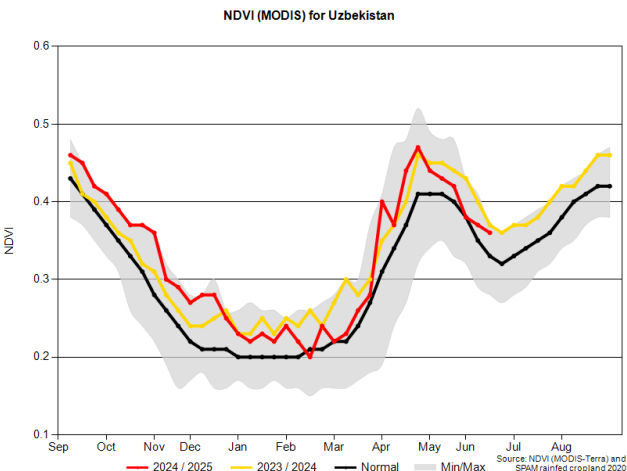
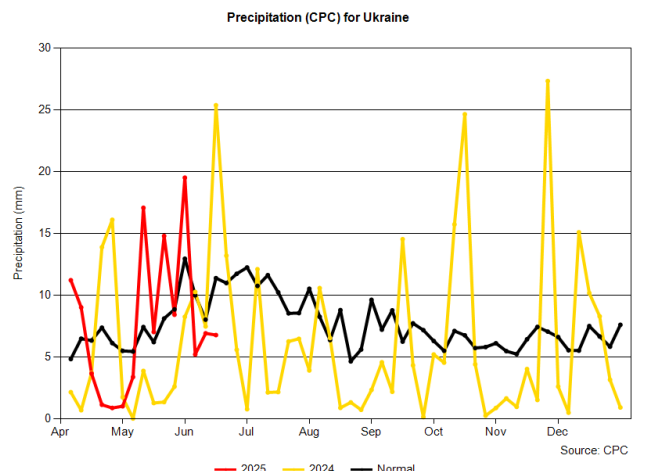
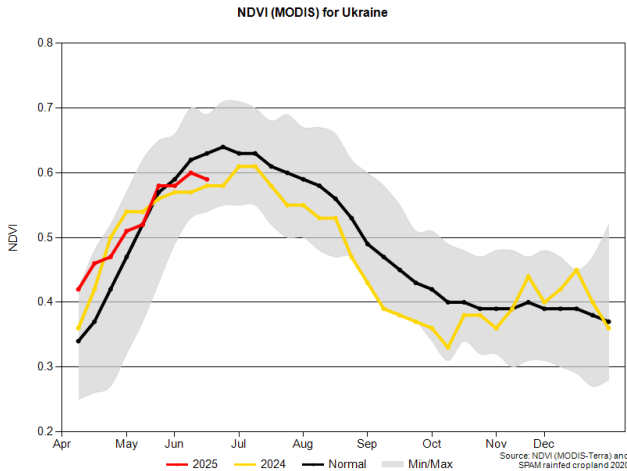
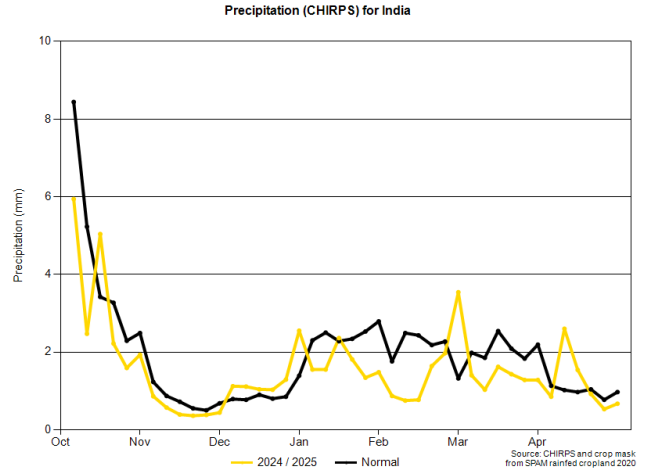
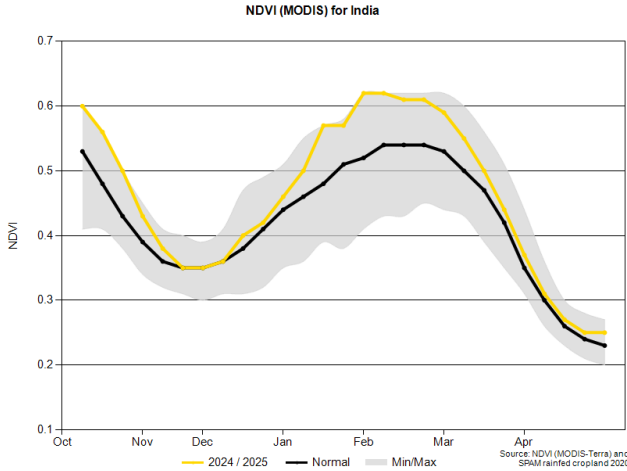
NDVI (ดัชนีพืชพรรณ)

ปริมาณน้ำฝนสะสม (มม.)

อินเดีย

ยูเครน

อุซเบกิสถาน



รายงานสถานการณ์ สินค้าโภคภัณฑ์เกษตร

พฤษภาคม
2568



ที่มา: World Bank และ USDA

หมายเหตุ:

1. ราคาข้าว เป็นราคา 5% broken, white rice (WR) f.o.b. Bangkok
2. ราคาข้าวสาลี เป็นราคา Wheat (U.S.), no. 2 hard red winter Gulf export price
3. ราคาข้าวโพด เป็นราคา Maize (U.S.), no. 2, yellow, f.o.b. US Gulf ports
4. ราคาถั่วเหลือง เป็นราคา U.S Gulf Yellow Soybean #2, CIF Rotterdam
5. ราคายางพารา เป็นราคา RSS3 grade, Singapore Commodity Exchange Ltd (SICOM)
6. ราคาปาล์มน้ำมัน เป็นราคา Palm oil (Malaysia), FOB Malaysia Ports
7. ราคาฝ้าย เป็นราคา Cotton (US), Memphis/Eastern
8. ราคาเนื้อวัว เป็นราคา Beef (Australia/New Zealand), FOB port of entry
9. ราคาเนื้อไก่ เป็นราคา Chicken (US), 2.5 to 3.5 pounds, USDA grade "A"
10. ดัชนีราคาสินค้าเกษตรคำนวณโดยศูนย์ข้อมูลเกษตรแห่งชาติ ได้แก่ ดัชนีราคาพืช
ดัชนีราคาสินค้าเกษตรที่ใช้เป็นวัตถุดิบ และดัชนีราคาเนื้อสัตว์
 - ดัชนีราคาพืช ประกอบด้วย ราคาข้าว ข้าวสาลี ข้าวโพด และถั่วเหลือง
 - ดัชนีราคาสินค้าเกษตรที่ใช้เป็นวัตถุดิบ ประกอบด้วย ราคายางพารา ปาล์มน้ำมัน และฝ้าย
 - ดัชนีราคาเนื้อสัตว์ ประกอบด้วย ราคาเนื้อวัว และเนื้อไก่
11. การสร้างดัชนีราคาสินค้าเกษตรใช้ Fixed base Laspeyres ใช้ปีฐาน 2558